



Samodzielny Publiczny Zespół Zakładów Opieki Zdrowotnej

Powiatowy Szpital Specjalistyczny

37-450 Stalowa Wola, ul. Staszica 4
NIP: 865-20-75-413, REGON: 000312567

III.2.230/ 460 ZP/ 110 /2018

Stalowa Wola, dnia 18.05.2018r.

**Wszyscy zainteresowani
Postępowaniem przetargowym**

Dot. : przetargu nieograniczonego na Cykliczne dostawy sprzętu medycznego jednorazowego, obłożeń pól operacyjnych dla Powiatowego Szpitala Specjalistycznego w Stalowej Woli w okresie trzech lat, licząc od daty podpisania umowy, ogłoszonego pod nr : 2018/S 075-166418 z dnia 18/04/2018

Informujemy, że wpłynęły następujące pytania dotyczące SIWZ:

Pytanie nr 1

Zadania nr 40

Czy Zamawiający dopuści w zadaniu nr 40 w poz. 4 pojnik z dzióbkiem o pojemności 200 ml. z dwoma pokrywkami (małym i dużym otworem)?

Odp. Zamawiający dopuszcza .

Pytanie nr 2

Zadania nr 15 pozycja 1,

Zwracamy się do Zamawiającego o dopuszczenie produktu równoważnego tj. kaniula dotętnicza 20 G 1,1 x 45 mm, przepływ 49 ml/min., cewnik z poliuretanu, z zaworem odcinającym - suwakowo-kulkowym typu Floswitch w kolorze czerwonym, ze skrzydełkami z otworami do przysycia do skóry pacjenta, sterylne, jednorazowego użytku, pakowane w TYVEK, opak./25szt. z systemem mocowania, opatrunek z folii poliuretanowej z wcięciem, transparentny - umożliwia stałą kontrolę miejsca wkłucia bez konieczności zdejmowania opatrunku, przepuszcza parę wodną i tlen, nie zakłóca swobodnego oddychania skóry, nie przepuszcza płynów - stanowi barierę przeciwko wtórnemu zakażeniu, posiada zaokrąglone brzegi, które zapobiegają odklejaniu się opatrunku, dzięki zastosowania hypoalergicznego kleju jest przyjazny wrażliwej skórze z okienkiem wzmocniony włókniną,

Odp. Zamawiający dopuszcza .

Pytanie nr 3

Zadanie nr 59

Czy Zamawiający wyrazi zgodę na zaferowanie łyżki do laryngoskopu pakowanej folia-folia, która spełnia wymagania Zamawiającego?

Odp. Zamawiający dopuszcza

Pytanie nr 4

Uprzejmie prosimy o dopuszczenie w Zadaniu nr 10 igły do punkcji mostka w rozmiarze 15G i regulacją wkłucia 10-30 mm lub 30-50mm, wyposażonej w zdejmowalny uchwyt motylkowy, pakowanej sterylne w opakowanie typu tacka plastikowa/papier .

Odp. Zamawiający nie dopuszcza

Pytanie nr 5

Dotyczy Oświadczenia odnośnie art. 24 ust.1 pkt 23 ustawy PZP- grupa kapitałowa- wymóg złożenia oświadczenia po 3 dniach od zamieszczenia przez Zamawiającego informacji o których mowa w art. 86 ust.5 uPzp.

Czy Zamawiający uzna za spełniony wymóg art. 24 ust. 1 pkt 23 ustawy PZP, jeśli wykonawca, który nie należy do żadnej grupy kapitałowej, przedstawi stosowne oświadczenie wraz z ofertą ?

Odp. Tak, jeżeli Wykonawca w w/w oświadczeniu zapewni, że niezwłocznie poinformuje Zamawiającego o ewentualnym przystąpieniu do grupy kapitałowej.



tel.: 15 8433 205
fax: 15 8420 672
e-mail: sekretariat@szpital-stw.com
www.szpital-stw.com



Pytanie nr 6

Zadanie nr 45 poz.1-2, Zadanie nr 46 poz.1

Prosimy o dopuszczenie w ww. pozycji możliwości wyceny elektrod w op. – 50 szt. z jednoczesnym przeliczeniem wymaganych ilości.

Odp. Zamawiający dopuszcza - z jednoczesnym przeliczeniem wymaganych ilości zgodnie z formularzem cenowym .

Pytanie nr 7

Zadanie nr 45 poz.1

Prosimy o dopuszczenie w ww. pozycji elektrody typu EK-S 60 prostokątnej o rozmiarze 55 x 40 mm.

Odp. Zamawiający dopuszcza

Pytanie nr 8

Zadanie nr 45 poz.1

Prosimy o wyjaśnienie czy w ww. pozycji Zamawiający oczekuje elektrod z podłużnym wycięciem bez przecięcia boków elektrody służącym do przełożenia i zamocowania przewodu kabla EKG, co gwarantuje stabilność i ciągłość przesyłu sygnału EKG?

Odp. Zamawiający dopuszcza

Pytanie nr 9

Projekt umowy – par. 9 ust. 2

Prosimy o zmniejszenie kary umownej, o której mowa w §9 ust 2 z 3% do 1% wartości brutto zamówionej partii asortymentu za każdy rozpoczęty dzień opóźnienia w dostawie. Kary w aktualnej wysokości są w naszej ocenie wysokie. Zapis taki jest sprzeczny z art. 5 KC oraz art. 139 ustawy PZP, przez co narusza cywilnoprawną równość stron umowy, gdyż umowa przewiduje dla Zamawiającego jedynie odsetki w wysokości ustawowej za nieterminowe płatności. Potwierdza to wyrok Zespołu Arbitrów z dnia 24.06.2014 r. sygn.. UZP/ZO/0-924/04, którzy orzeka, że wprowadzanie takich dysproporcji w umowie jest niedozwolone. Obwarowanie Wykonawcy tak wysokimi karami umownymi stoi w sprzeczności z istotą instytucji kary umownej. Zgodnie z Orzecznictwem Sądu Najwyższego (Wyrok z dnia 29.12.1978r., IV CR 440/798) “Kara umowna – jako rażąco wygórowana powinna ulec zmniejszeniu w stopniu dostosowanym do tej dysproporcji. W przeciwnym razie kara umowna – tracąc charakter surogatu odszkodowania (art.483 § 1 k.c.) - prowadziłyby do nie uzasadnionego wzbogacenia wierzyciela”.

Odp. Zamawiający zmniejsza karę umowną, o której mowa w §9 ust 2 z 3% do 2% wartości brutto zamówionej partii asortymentu za każdy rozpoczęty dzień opóźnienia w dostawie.

Pytanie nr 10

Projekt umowy – par. 9 ust. 3

Zwracamy się do Zamawiającego z prośbą o zmianę kary umownej na 5% wartości niezrealizowanej części umowy. Obwarowanie Wykonawcy tak wysokimi karami umownymi jak w par. 9 ust. 3 stoi w sprzeczności z istotą instytucji kary umownej. Zgodnie z Orzecznictwem Sądu Najwyższego (Wyrok z dnia 29.12.1978r., IV CR 440/798) “Kara umowna – jako rażąco wygórowana powinna ulec zmniejszeniu w stopniu dostosowanym do tej dysproporcji. W przeciwnym razie kara umowna – tracąc charakter surogatu odszkodowania (art.483 § 1 k.c.) - prowadziłyby do nie uzasadnionego wzbogacenia wierzyciela”.

Odp. Zamawiający zmniejsza karę umowną, o której mowa w §9 ust. 3 na 8% wartości niezrealizowanej części umowy.

Pytanie nr 11

Projekt umowy – par. 9 ust. 4

Zwracamy się do Zamawiającego z prośbą o zmianę kary umownej na 5% wartości niezrealizowanej części umowy. Obwarowanie Wykonawcy tak wysokimi karami umownymi jak w par. 9 ust. 4 stoi w sprzeczności z istotą instytucji kary umownej. Zgodnie z Orzecznictwem Sądu Najwyższego (Wyrok z dnia 29.12.1978r., IV CR 440/798) “Kara umowna – jako rażąco wygórowana powinna ulec zmniejszeniu w stopniu dostosowanym do tej dysproporcji. W przeciwnym razie kara umowna – tracąc charakter surogatu odszkodowania (art.483 § 1 k.c.) - prowadziłyby do nie uzasadnionego wzbogacenia wierzyciela”.

Odp.. Zamawiający zmniejsza karę umowną, o której mowa w §9 ust. 4 na 8% wartości niezrealizowanej części umowy.

Pytanie nr 12

Projekt umowy – par. 9 ust. 5

Prosimy o wykreślenie z projektu umowy zapisu „jednakże nie mniej niż 200,00 zł za każde zdarzenie”.

Odp.. Zamawiający nie wyraża zgody.

Pytanie nr 13

Czy Zamawiający miał na myśli w **Pakiecie nr 31** szczoteczki cytologiczne do jednoczesnego pobierania wymazów z kanału szyjki macicy, tarczy i strefy transformacji, odpowiadające aktualnym wymaganiom zasadniczym dla wyrobów medycznych Ministerstwa Zdrowia zgodnie z Rozporządzeniem Ministra Zdrowia z dnia 12 stycznia 2011 r. i Polskiego Towarzystwa Ginekologicznego dotyczące standardu postępowania w zakresie pobierania rozmazów cytologicznych.

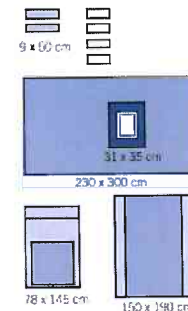
Odp. Zamawiający dopuszcza.

Pytanie nr 14

Zadania nr 72

Czy Zamawiający wyrazi zgodę na zaoferowanie zestawu równoważnego w składzie:

- 1 serweta stołu Mayo, wzmocniona 78 x 145 cm (wzmocnienie serwety gramatura serwety 140g/m²)
- 4 ręczniki do rąk 30,5x34cm
- 2 taśmy przyklepne 9 x 50 cm
- 1 serweta laparoskopowa 230 x 300 cm (2-warstwowa na całej powierzchni), 35 cm, warstwa chłonna 5 x 80 cm, organizatory przewodów
- 1 serweta na stół do instrumentarium 150 x 190 cm (wzmocnienie serwety Zestaw zgodny z EN 13795 1-3, serwety w zakresie parametrów podwyższonej funkcjonalności. Serwety o materiale podstawowym PP+PE 60 g/mkw, 458%, a w miejscu dodatkowych padów chłonnych gram. 140g/mkw i chłonność Bez zawartości wiskozy i celulozy, klasa palności I.



65x85cm),

otwór 31 x

75x190cm)

chłonności
990%.

Do transportu zestawy pakowane w 2 opakowania transportowe (KARTON W KARTON). Każdy zestaw posiada 4 naklejki do dokumentacji z LOT, REF i datą ważności. Opisy na zestawach w języku polskim.

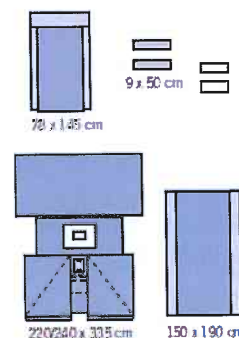
Odp. Zamawiający dopuszcza.

Pytanie nr 15

Zadania nr 73

Czy Zamawiający wyrazi zgodę na zaoferowanie zestawu równoważnego w składzie:

- 1 serweta stołu Mayo, wzmocniona 78 x 145 cm (wzmocnienie serwety gramatura serwety 140g/m²)
- 2 ręczniki do rąk 30,5x34cm
- 2 taśmy przyklepne 9 x 50 cm
- 1 serweta brzuszno-kroczeniowa 220/240 x 335 cm, zintegrowana z i kieszenią na płyny z filtrem i portem, z 2 otworami przylepnymi: górnym dolnym 9 x 15 cm (z dodatkową osłoną do zasłonięcia otworu, kiedy nie jest używany)
- 1 serweta na stół do instrumentarium 150 x 190 cm (wzmocnienie serwety Zestaw zgodny z EN 13795 1-3, serwety w zakresie parametrów podwyższonej funkcjonalności. Serwety o materiale podstawowym PP+PE 60 g/mkw, chłonności 458% - bez padów chłonnych. Bez zawartości celulozy, klasa palności I.



65x85cm),

nogawicami
25 x 30 cm,

75x190cm)

wiskozy i

Do transportu zestawy pakowane w 2 opakowania transportowe (KARTON W KARTON). Każdy zestaw posiada 4 naklejki do dokumentacji z LOT, REF i datą ważności. Opisy na zestawach w języku polskim.

Odp. Zamawiający dopuszcza opisany powyżej zestaw.

Pytanie nr 16

Zadania nr 77

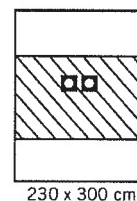
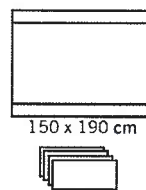
Czy Zamawiający wyrazi zgodę na zaoferowanie zestawu równoważnego w składzie:

Samodzielny Publiczny Zespół Zakładów Opieki Zdrowotnej
Powiatowy Szpital Specjalistyczny w Stalowej Woli

- 1 serweta na stół do instrumentarium 150 x 190 cm (wzmocnienie 75x190cm)

- 4 ręczniki do rąk 30,5x34cm

- 1 serweta główna 230 cm x 300 cm z 2 otworami samoprzylepnymi średnicy 8 cm z warstwą chłonną absorpcyjną 230 cm x 150 cm (laminat dwuwarstwowy, PE+PP - gramatura w części podstawowej + łata chłonna 80g/m² . Całkowita gramatura serwety 140 g/m²)



serwety

o

60g/m²

Zestaw zgodny z EN 13795 1-3, serwety w zakresie parametrów podwyższonej funkcjonalności. Serwety o materiale podstawowym 60 g/mkw, chłonności 458%, a w miejscu dodatkowych padów chłonnych gram. 140g/mkw i chłonność 990%. Bez zawartości wiskozy i celulozy, klasa palności I.

Do transportu zestawy pakowane w 2 opakowania transportowe (KARTON W KARTON). Każdy zestaw posiada 4 naklejki do dokumentacji z LOT, REF i datą ważności. Opisy na zestawach w języku polskim.

Odp. Zamawiający dopuszcza

Pytanie nr 17

Zadania nr 78

Czy Zamawiający wyrazi zgodę na zaoferowanie fartuchów SMMMS równoważnych:

- gramatura 35g/m²

- cały fartuch wykonany z jednego typu włókniny

- mankiety: 100% poliester

- bez zawartości lateksu

- fartuch nieprzemakalny

- szwy wykonane techniką ultradźwiękową

- fartuch owinięty w papier krepowy 60 cm x 60 cm wraz z 2 sztukami ręczników

- przy szyi zapinany na rzep

- wyposażony w 2 troki zewnętrzne i 2 wewnętrzne, troki zewnętrzne połączone kartonikiem umożliwiającym wiązanie zapewniające tzw. "sterylne plecy"

- sposób złożenia fartucha w opakowaniu musi umożliwiać ubranie bez konieczności jego rozwijania- poziom funkcjonalności zgodnie z EN 13795 1-3:

- każde opakowanie jednostkowe posiada 4 samoprzylepne naklejki identyfikacyjne dające możliwość umieszczenia ich w dokumentacji medycznej

- rozmiar L - długość 145cm

Wewnątrz dwa ręczniki .

Do transportu fartuchy pakowane w 2 opakowania transportowe (KARTON W KARTON).

Odp. Zamawiający dopuści.

Pytanie nr 18

Zadania nr 79

Czy Zamawiający wyrazi zgodę na zaoferowanie fartuchów SMMMS równoważnych:

- obszary wzmocnione: przednia część fartucha oraz rękawy do łokcia o gramaturze 85g/m², obszary nie wzmocnione wykonane z materiału o gramaturze 35g/m²

- mankiety: 100% poliester

- bez zawartości lateksu

- fartuch nieprzemakalny

- szwy wykonane techniką ultradźwiękową

- fartuch owinięty w papier krepowy 60 cm x 60 cm wraz z 2 sztukami ręczników

- przy szyi zapinany na rzep

- wyposażony w 2 troki zewnętrzne i 2 wewnętrzne, troki zewnętrzne połączone kartonikiem umożliwiającym wiązanie zapewniające tzw. "sterylne plecy"

- sposób złożenia fartucha w opakowaniu musi umożliwiać ubranie bez konieczności jego rozwijania- poziom funkcjonalności zgodnie z EN 13795 1-3:

- każde opakowanie jednostkowe posiada 4 samoprzylepne naklejki identyfikacyjne dające możliwość umieszczenia ich w dokumentacji medycznej

tel.: 15 8433 205 :: ⁴fax: 15 8420 672

e-mail: sekretariat@szpital-stw.com

www.szpital-stw.com

Samodzielny Publiczny Zespół Zakładów Opieki Zdrowotnej
Powiatowy Szpital Specjalistyczny w Stalowej Woli

- rozmiar XL - długość 145cm, XXL - długość 155cm

Wewnątrz dwa ręczniki .

Do transportu fartuchy pakowane w 2 opakowania transportowe (KARTON W KARTON).

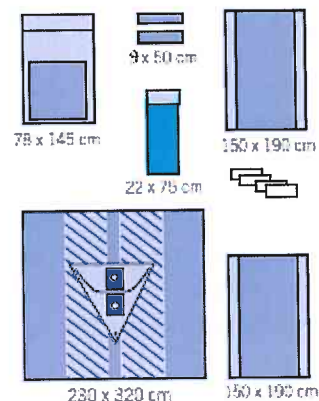
Odp.. Zamawiający dopuszcza.

Pytanie nr 19

Zadania nr 83

Czy Zamawiający wyrazi zgodę na zaoferowanie zestawu równoważnego w składzie:

- 1 serweta stołu Mayo, wzmocniona 78 x 145 cm (wzmocnienie serwety 65x85cm)
- 4 ręczniki do rąk
- 2 taśmy mocujące 9 x 50 cm
- 1 serweta na stół do instrumentarium 150 x 190 cm (wzmocnienie serwety 75x190cm)
- 1 elastyczna pończocha 22 x 75 cm wykonana z kratonu
- 1 serweta (3-warstwowa w części dedykowanej dla pacjenta) do artroskopii z torebką na płyny 230 x 320 cm i z 2 elastycznymi otworami o średnicy 5cm + filtr i port do odsysania
- 1 serweta na stół do instrumentarium 150 x 190 cm (wzmocnienie serwety 75x190cm)



Zestaw zgodny z EN 13795 1-3, serwety w zakresie parametrów podwyższonej funkcjonalności.

Parametry techniczne wyższe od opisanych.

Bez zawartości wiskozy i celulozy.

Do transportu zestawu pakowane w 2 opakowania transportowe (KARTON W KARTON). Każdy zestaw posiada 4 naklejki do dokumentacji z LOT, REF i datą ważności. Opisy na zestawach w języku polskim.

Odp. Zamawiający dopuszcza.

Pytanie nr 20

Zadanie 35

Poz. 8 - Prosimy o dopuszczenie zaoferowania pojemnika na odpady szpitalne 60l o wysokości 66,4 cm **lub** wydzielenie tej pozycji z pakietu. 60l jest to największa, dostępna na rynku pojemność pojemnika na odpady, gabarytowo zatem zajmuje dużo miejsca. Wymóg pojemnika 60 l o wysokości 80 cm, będzie konsumował dodatkową przestrzeń magazynową Zamawiającego, podczas gdy wysokość pozostaje bez jakiegokolwiek wpływu na właściwości użytkowe wyrobu. Dodatkowo, wymóg zaoferowania pojemnika wyłącznie o wysokości wskazanej w SIWZ, znacznie ogranicza złożenie oferty .

W razie odmowy, żądamy wyjaśnienia przesłanek medycznych i użytkowych, przemawiających za preferowaniem wyłącznie pojemnika 60 l wysokości 80 cm.

Odp. Zamawiający dopuszcza pojemnik na odpady szpitalne 60l o wysokości 66,4 cm.

Pytanie nr 21

Zadanie 53

Poz. 3- Prosimy o dopuszczenie zaoferowania standardowego jednorazowego zestawu do inhalacyjnej z ustnikiem bez rozgraniczenia dla dzieci i dorosłych.

Odp. Zamawiający nie dopuszcza

Pytanie nr 22

Zadanie 15

Prosimy o dopuszczenie zaoferowania kaniul dotętnicznych 20 G 1,1 x 45 mm, przepływ 49 ml/min, cewnik z FEP - widoczny w RTG, z zaworem ON-OFF zapobiegającym wypływowi wstecznemu krwi oraz narażeniu personelu na kontakt z krwią pacjenta -w kolorze czerwonym, ze skrzydełkami z otworami do przysycia do skóry pacjenta , sterylne , jednorazowego użytku , pakowane w papier-folia (opk./ 50 szt.). Posiadające zabezpieczenie ostrza schowane w korpusie kaniuli, aktywowane po całkowitym usunięciu igły z cewnika oraz ostrą igłą z 3-płaszczyznowym ścięciem typu back-cut.

Odp. Zamawiający nie dopuszcza.

Pytanie nr 23

Zadanie nr 1, pozycja 1-2

Czy Zamawiający dopuści wycenę igieł j.uż. w opakowaniu a'100 sztuk z odpowiednim przeliczeniem zamawianej ilości?

Odp. Zamawiający dopuszcza z jednoczesnym przeliczeniem wymaganych ilości zgodnie z formularzem cenowym .

Pytanie nr 24

Zadanie nr 1, pozycja 3

Czy Zamawiający dopuści strzykawkę tuberkulinową z igłą 0,45x13 w opakowaniu a'100 sztuk z przeliczeniem do 40 pełnych opakowań?

Odp. Zamawiający dopuszcza z jednoczesnym przeliczeniem wymaganych ilości zgodnie z formularzem cenowym

Pytanie nr 25

Zadanie nr 1, pozycja 4-6

Czy Zamawiający dopuści wycenę strzykawkę w opakowaniu a'100 sztuk z odpowiednim przeliczeniem zamawianej ilości?

Odp. Zamawiający dopuszcza z jednoczesnym przeliczeniem wymaganych ilości zgodnie z formularzem cenowym .

Pytanie nr 26

Zadanie nr 1, pozycja 7

Czy Zamawiający dopuści wycenę strzykawkę w opakowaniu a'70 sztuk z przeliczeniem do 2143 pełnych opakowań?

Odp. Zamawiający dopuszcza z jednoczesnym przeliczeniem wymaganych ilości zgodnie z formularzem cenowym

Pytanie nr 27

Zadanie nr 1, pozycja 8

Czy Zamawiający dopuści wycenę strzykawkę w opakowaniu a'25 sztuk z przeliczeniem do 400 pełnych opakowań?

Odp. Zamawiający dopuszcza z jednoczesnym przeliczeniem wymaganych ilości zgodnie z formularzem cenowym

Pytanie nr 28

Zadanie nr 1, pozycja 11

Czy Zamawiający dopuści wycenę strzykawkę 50 ml Janeta w opakowaniu a'25 sztuk z przeliczeniem do 320 pełnych opakowań?

Odp. Zamawiający dopuszcza z jednoczesnym przeliczeniem wymaganych ilości zgodnie z formularzem cenowym

Pytanie nr 29

Zadanie nr 1, pozycja 12

Czy Zamawiający dopuści wycenę strzykawkę w opakowaniu a'100 sztuk z przeliczeniem do 60 pełnych opakowań?

Odp. Zamawiający dopuszcza z jednoczesnym przeliczeniem wymaganych ilości zgodnie z formularzem cenowym

Pytanie nr 30

Zadanie nr 1, pozycja 13

Czy Zamawiający dopuści wycenę strzykawkę w opakowaniu a'100 sztuk z przeliczeniem do 20 pełnych opakowań?

Odp. Zamawiający dopuszcza z jednoczesnym przeliczeniem wymaganych ilości zgodnie z formularzem cenowym

Pytanie nr 31

Zadanie nr 6, pozycja 1

Czy Zamawiający ma na myśli kankę doodbytniczą CH 24 o długości 250 mm i średnicy 8,0 mm?

Odp. Zamawiający potwierdza wymiary.

Pytanie nr 32

Zadanie nr 8, pozycja 1

Czy Zamawiający dopuści wycenę igieł motylek w opakowaniu a'100 sztuk z przeliczeniem do 15 pełnych opakowań?

Odp. Zamawiający dopuszcza z jednoczesnym przeliczeniem wymaganych ilości zgodnie z formularzem cenowym

Pytanie nr 33

Zadanie nr 11, pozycja 3

Czy Zamawiający dopuści worek do zbiórki moczu o pojemności worki 2500 ml, pozostałe parametry zgodne z SIWZ?

Odp. Zamawiający dopuszcza .

Pytanie nr 34

Zadanie nr 11, pozycja 4

Czy Zamawiający dopuści woreczki do pobierania próbek moczu z rozróżnieniem dla dziewczynek i chłopców w opakowaniu a'100 sztuk z przeliczeniem do 18 pełnych opakowań?

Odp. Zamawiający dopuszcza z jednoczesnym przeliczeniem wymaganych ilości zgodnie z formularzem cenowym

Pytanie nr 35

Zadanie nr 12, pozycja 1

Czy Zamawiający dopuści zestaw do punkcji jamy opłucnej z trio igieł o długości 80 mm (14G, 16G i 19G), pozostałe parametry zgodne z SIWZ?

Odp. Zamawiający dopuszcza .

Pytanie nr 36

Zadanie nr 12, pozycja 2

Czy Zamawiający dopuści zestaw do znieczuleń zewnątrzoponowych z igłą Touhy 18G długość 90 mm, pozostałe parametry zgodne z SIWZ?

Odp. Zamawiający nie dopuszcza

Pytanie nr 37

Zadanie nr 15, pozycja 1

Czy Zamawiający odstąpi od wymogu systemu mocowania z okienkiem z folii paroprzepuszczalnej PU?

Odp. Zamawiający nie dopuszcza

Pytanie nr 38

Zadanie nr 16, pozycja 4

Czy Zamawiający wyrazi zgodę na wydzielenie wymienionej pozycji i utworzenie z niej odrębnego zadania? Podział zadania zwiększy konkurencyjność postępowania, umożliwi również złożenie ofert większej liczbie wykonawców a Państwu pozyskanie rzeczywiście korzystnych ofert.

Odp. Nie

Pytanie nr 39

Zadanie nr 18, pozycja 2

Czy Zamawiający odstąpi od wymogu koreczków do kaniul Luer-Lock tego samego producenta co w pozycji nr 1?

Odp. Zamawiający dopuszcza.

Pytanie nr 40

Zadanie nr 20, pozycja 1

Czy Zamawiający dopuści cewniki Foley'a 8 – 10 silikonowany z przewodnicą ?

Odp. Zamawiający dopuszcza.

Pytanie nr 41

Zadanie nr 20, pozycja 3

Czy nie nastąpiła omyłka pisarska i Zamawiający oczekuje cewnika Foleya ze standardową końcówką Nelaton-atraumatyczną lekko zaokrągloną i dwoma bocznymi otworami o łagodnie wyoblonych krawędziach?

Odp. Zamawiający potwierdza że nastąpiła omyłka pisarska, Zamawiający anuluje adnotację zamieszczoną pod opisem w zadaniu nr 20 poz.3

Pytanie nr 42

Zadanie nr 33, pozycja 1

Czy Zamawiający dopuści maski ochronne typu II, spełniające pozostałe wymagania SIWZ?

Odp. Zamawiający nie dopuszcza

Pytanie nr 43

Zadanie nr 33, pozycja 2

Czy nie nastąpiła omyłka pisarska i Zamawiający oczekuje maski typu FFP2 ?

Odp. Zamawiający poprawia oczywistą omyłkę pisarską.

Zamawiający oczekuje maski typu FFP2

Pytanie nr 44

Zadanie nr 34, pozycja 2

Czy Zamawiający dopuści prześcieradło jednorazowego użytku o szerokości 50 cm, pozostałe parametry zgodne z SIWZ?

Odp. Nie

Pytanie nr 45

Zadanie nr 34, pozycja 2

Czy Zamawiający dopuści prześcieradło jednorazowego użytku o szerokości 60 cm, pozostałe parametry zgodne z SIWZ?

Odp. Nie

Pytanie nr 46

Zadanie nr 46, pozycja 1

Czy Zamawiający dopuści wycenę elektrod EKG w opakowaniu a'50 sztuk z przeliczeniem do 100 pełnych opakowań?

Odp. Zamawiający dopuszcza z jednoczesnym przeliczeniem wymaganych ilości zgodnie z formularzem cenowym

Pytanie nr 47

Zadanie nr 70, pozycja 1

Czy Zamawiający dopuści serwetę o gramaturze całkowitej 80 g/m²?

Odp. Zamawiający dopuści.

Pytanie nr 48

Zadanie nr 70, pozycja 2

Czy Zamawiający dopuści serwetę w kolorze niebieskim i rozmiarze 75 x 80cm z otworem 6cm x 15cm?

Odp. Zamawiający dopuści .

Pytanie nr 49

Zadanie nr 70, pozycja 2

Zwracamy się z prośbą o odstąpienie od wymogu perforacji od otworu do brzegu.

Odp. Zamawiający dopuści.

Pytanie nr 50

Zadanie nr 70, pozycja 3-7

Czy Zamawiający dopuści serwetę o gramaturze 56g/m²?

Odp. Zamawiający dopuści

Pytanie nr 51

Zadanie nr 70, pozycja 7

Czy Zamawiający dopuści serwetę w rozmiarze 90cm x 120cm z otworem o średnicy 10cm?

Odp. Zamawiający dopuści

Pytanie nr 52

Zadanie nr 72, pozycja 1

Czy Zamawiający dopuści zestaw składający się z:

Samodzielny Publiczny Zespół Zakładów Opieki Zdrowotnej
Powiatowy Szpital Specjalistyczny w Stalowej Woli

1 x serweta samoprzylepna o wymiarach 200cm x 320cm z otworem o wymiarach 25 cm x 30 cm wypełnionym folią chirurgiczną, wykonana z hydrofobowej włókniny trójwarstwowej typu SMS o gramaturze 50 g/m², w strefie krytycznej wyposażona we wzmocnienie wysokochołonne o gramaturze 80 g/m², zintegrowana z organizatorami przewodów.

4 x ręcznik chłonny o wymiarach 30 cm x 30 cm wykonany z włókniny typu spunlace o gramaturze 45 g/m²

1 x taśma samoprzylepna o wymiarach 10 cm x 50 cm wykonana z włókniny typu spunlace o gramaturze 68 g/m²

1 x wzmocniona osłona (serweta) na stolik Mayo o wymiarach 80 cm x 140 cm wykonana z folii PE o gramaturze 50 g/m² oraz włókniny chłonnej w obszarze wzmocnionym o wymiarach 60 cm x 140 cm, łączna gramatura w strefie wzmocnionej 80 g/m². Osłona w postaci worka w kolorze czerwonym, składana teleskopowo z zaznaczonym kierunkiem rozwijania.

1 x serweta wzmocniona na stół instrumentalny stanowiąca owinięcie zestawu o wymiarach 150 cm x 190 cm, wykonana z warstwy nieprzemakalnej o gramaturze 35 g/m² oraz włókninowej warstwy chłonnej o gramaturze 28 g/m². Łączna gramatura w strefie chłonnej - 63 g/m².

- Chłonność serwet w materiale podstawowym – 350 %, a w miejscu dodatkowych padów chłonnych – 850%?

Odp. Zamawiający dopuści.

Pytanie nr 53

Zadanie nr 72,73,77

Prosimy o wskazanie przesłanek Zamawiającego stanowiących podstawę żądania załączenia do oferty przetargowej raportu z walidacji procesu sterylizacji.

Wyroby medyczne wprowadzane po raz pierwszy do obrotu muszą przejść procedurę oceny zgodności, która potwierdzi, że spełniają wszystkie odnoszące się do nich wymagania zasadnicze. W przypadku wyrobów medycznych sterylnych oraz klasy IIa ocena zgodności jest przeprowadzana przy współudziale jednostki notyfikowanej.

Zgodnie z Załącznikiem nr 1 WYMAGANIA ZASADNICZE DLA WYROBÓW MEDYCZNYCH Część 1.

Wymagania ogólne Rozporządzenia Ministra Zdrowia z dnia 12 stycznia 2011 r. w sprawie wymagań zasadniczych oraz procedur oceny zgodności wyrobów medycznych „Wyroby medyczne muszą być zaprojektowane i wytworzone tak, aby ich stosowanie w przewidzianych warunkach i zgodnie z przewidzianym zastosowaniem nie zagrażało zdrowiu i bezpieczeństwu pacjentów, użytkowników oraz innych osób”. W ust. 8.4 części II Załącznika nr 1 do tegoż Rozporządzenia określono „Wyroby medyczne dostarczane w stanie sterylnym muszą być wytworzone i wysterylizowane odpowiednią zwalidowaną metodą”. Wspomniany wymóg odnosi się do wszystkich metod sterylizacji tj.:

- sterylizacji tlenkiem etylenu zgodnie z normą EN-ISO 11135
- sterylizacji ciepłem wilgotnym (parą wodną) zgodnie z EN-ISO 17665
- sterylizacji radiacyjnej zgodnie z EN-ISO 11137

Chcemy nadmienić, iż zgodnie z Załącznikiem VII ROZPORZĄDZENIE MINISTRA ZDROWIA z dnia 12 stycznia 2011 r. w sprawie wymagań zasadniczych oraz procedur oceny zgodności wyrobów medycznych ust. 6.2 „Dla wyrobów medycznych klasy IIa jednostka notyfikowana, w ramach oceny, o której mowa w ust. 3.3, ocenia dokumentację techniczną określoną w ust. 3 załącznika nr 7 do rozporządzenia co najmniej jednej reprezentatywnej próbki z każdej kategorii wyrobów medycznych w celu potwierdzenia zgodności z odnoszącymi się do tych wyrobów wymaganiami”

Jednym z elementów oceny dokumentacji jest weryfikacji procesu sterylizacji na podstawie raportu walidacji. W związku z powyższym jeżeli produkt przeszedł ocenę zgodności i został dopuszczony do obrotu a procedura ta odbyła się przy udziale jednostki notyfikowanej co stanowi wymóg obligatoryjny dla produktów sterylnych oraz klasy IIa procedura została przeprowadzona prawidłowo.

Jak wspomniano na wstępie nadrzędnym celem produkcji wyrobów medycznych jest wytwarzanie ich w taki sposób aby stosowanie ich nie zagrażało zdrowiu i bezpieczeństwu pacjentów. Ta dbałość odnosi się również do procesu sterylizacji. Już samo dopuszczenie produktu do obrotu stanowi gwarancję, iż produkt został wytworzony i wysterylizowany odpowiednią zwalidowaną metodą. W związku z powyższym żądanie przez Zamawiającego przedstawienia raportu z walidacji procesu sterylizacji jest całkowicie bezzasadne i wnosimy o odstąpienie od tego wymogu.

Odp. Zamawiający dopuszcza złożenie oferty bez przedstawienia raportu z walidacji procesu sterylizacji.

tel.: 15 8433 205 ::⁹ fax: 15 8420 672

e-mail: sekretariat@szpital-stw.com

www.szpital-stw.com

Pytanie nr 54

Zadanie nr 73, pozycja 1

Czy Zamawiający dopuści zestaw składający się z:

1 x serweta 180/280 cm x 220 cm zintegrowana z osłonami na kończy, z otworem samoprzylepnym w kształcie trapezu o wymiarach 30 cm x 20 cm x 20 cm oraz otworem samoprzylepnym w okolicy krocza o wymiarach 10 cm x 15 cm zabezpieczonym klapką, wykonana z chłonnego i nieprzemakalnego laminatu dwuwarstwowego o gramaturze 56 g/m²

4 x ręcznik chłonny o wymiarach 30 cm x 30 cm wykonany z włókniny typu spunlace o gramaturze 45 g/m²

1 x taśma samoprzylepna o wymiarach 10 cm x 50 cm wykonana z włókniny typu spunlace o gramaturze 68 g/m²

1 x taśma samoprzylepna typu rzep 2 cm x 22 cm

1 x osłona na przewody o wymiarach 14 cm x 250 cm, wyposażona w końcówkę z perforacją, kartonik ułatwiający aplikację oraz dwie taśmy przylepne. Osłona wykonana z transparentnej folii PE o gramaturze 50 g/m².

1 x wzmocniona osłona (serweta) na stół Mayo o wymiarach 80 cm x 140 cm wykonana z folii PE o gramaturze 50 g/m² oraz włókniny chłonnej w obszarze wzmocnionym o wymiarach 60 cm x 140 cm, łączna gramatura w strefie wzmocnionej 80 g/m². Osłona w postaci worka w kolorze czerwonym, składana teleskopowo z zaznaczonym kierunkiem rozwijania.

1 x serweta wzmocniona na stół instrumentalny stanowiąca owinięcie zestawu o wymiarach 150 cm x 190 cm, wykonana z warstwy nieprzemakalnej o gramaturze 35 g/m² oraz włókninowej warstwy chłonnej o gramaturze 28 g/m². Łączna gramatura w strefie chłonnej - 63 g/m².

- Chłonność serwet w materiale podstawowym – 350 %, a w miejscu dodatkowych padów chłonnych – 850%?

Odp. Zamawiający dopuści

Pytanie nr 55

Zadanie nr 77, pozycja 1

Czy Zamawiający dopuści zestaw składający się z:

1 x serweta samoprzylepna o wymiarach 220cm x 320cm, z dwoma otworami o średnicy 10cm, zintegrowana z transparentną foliową wstawką po dwóch stronach serwety zabezpieczającą pulpit sterowniczy o wymiarach 60cm x 320cm. Serweta wykonana z hydrofobowej włókniny typu SMS 50 g/m², w strefie krytycznej wyposażona w wysokochłonne wzmocnienie o gramaturze 80 g/m².

1 x taśma samoprzylepna o wymiarach 10 cm x 50 cm wykonana z włókniny typu spunlace o gramaturze 68 g/m².

1 x fartuch chirurgiczny standard wykonany z wielowarstwowej włókniny hydrofobowej SSMMS o gramaturze 45 g/m², wyposażony w system troków, kartonik do asetycznej aplikacji, tylne części fartucha zachodzące na siebie. Rozmiar XL.

1 x serweta nieprzylepna o wymiarach 100cm x 150cm, wykonana z hydrofobowej włókniny typu SMS o gramaturze 50 g/m².

1 x serweta wzmocniona na stół instrumentalny stanowiąca owinięcie zestawu o wymiarach 100 cm x 150 cm, wykonana z warstwy nieprzemakalnej o gramaturze 35 g/m² oraz włókninowej warstwy chłonnej o gramaturze 28 g/m². Łączna gramatura w strefie chłonnej - 63 g/m².

- Chłonność serwet w materiale podstawowym – 350 %, a w miejscu dodatkowych padów chłonnych – 850%?

Odp. Zamawiający dopuści .

Pytanie nr 56

Zadanie nr 78, pozycja 1-2

Czy Zamawiający dopuści fartuch chirurgiczny wykonany z włókniny typu SMS bądź SSMMS?

Odp. Zgodnie z opisem SIWZ

Pytanie nr 57

Zadanie nr 78, pozycja 1

Czy Zamawiający dopuści fartuch chirurgiczny o gramaturze 35g/m²?

Odp. Zamawiający dopuści .

Pytanie nr 58

Zadanie nr 78, pozycja 1

Czy Zamawiający dopuści fartuch chirurgiczny owinięty w papier krepowy?

Odp. Zamawiający dopuści fartuch chirurgiczny owinięty w papier krepowy, a następnie pakowany w rękaw papierowo-foliowy.

Pytanie nr 59

Zadanie nr 79, pozycja 1

Czy Zamawiający dopuści fartuch chirurgiczny o gramaturze 35g/2, wzmocnienie o gramaturze 38g/m², łączna gramatura w strefie wzmocnienia 73g/m²?

Odp. Zamawiający dopuści.

Pytanie nr 60

Zadanie nr 80, pozycja 1

Czy Zamawiający dopuści zestaw uniwersalny składający się z:

1 x serweta samoprzylepna o wymiarach 150cm x 240cm wykonana z chłonnego i nieprzemakalnego laminatu dwuwarstwowego o gramaturze 60 g/m² w strefie krytycznej wyposażona we wzmocnienie wysokochłonne o gramaturze 80 g/m² i wymiarach 25 cm x 60 cm, zintegrowana z dwoma podwójnymi organizatorami przewodów. Łączna gramatura w strefie wzmocnionej 140 g/m²

1 x serweta samoprzylepna o wymiarach 180cm x 180cm wykonana z chłonnego i nieprzemakalnego laminatu dwuwarstwowego o gramaturze 60 g/m² w strefie krytycznej wyposażona we wzmocnienie wysokochłonne o gramaturze 80 g/m² i wymiarach 25 cm x 60 cm, zintegrowana z dwoma podwójnymi organizatorami przewodów. Łączna gramatura w strefie wzmocnionej 140 g/m²

2 x serweta samoprzylepna o wymiarach 75cm x 90cm wykonana z chłonnego i nieprzemakalnego laminatu dwuwarstwowego o gramaturze 60 g/m² w strefie krytycznej wyposażona we wzmocnienie wysokochłonne o gramaturze 80 g/m² i wymiarach 25 cm x 60 cm, zintegrowana z dwoma podwójnymi organizatorami przewodów. Łączna gramatura w strefie wzmocnionej 140 g/m²

4 x ręcznik chłonny o wymiarach 30,5 cm x 34 cm

1 x taśma samoprzylepna o wymiarach 10 cm x 50 cm wykonana z włókniny typu spunlace

1 x wzmocniona osłona (serweta) na stolik Mayo o wymiarach 80 cm x 145 cm wykonana z folii PE o gramaturze 47 g/m² i 2 warstwowego laminatu chłonnego w obszarze wzmocnionym o gramaturze 57 g/m² oraz wymiarach 60 cm x 85 cm, łączna gramatura w strefie wzmocnionej 104 g/m². Osłona w postaci worka w kolorze niebieskim, składana teleskopowo z zaznaczonym kierunkiem rozwijania.

1 x serweta wzmocniona na stół instrumentalny stanowiąca owinięcie zestawu o wymiarach 150 cm x 190 cm, wykonana z warstwy nieprzemakalnej o gramaturze 50 g/m² oraz włókninowej warstwy chłonnej o wymiarach 75 cm x 190 cm i gramaturze 30 g/m². Łączna gramatura w strefie chłonnej - 80 g/m².

- opakowanie typu folia – papier, system podwójnego zabezpieczenia (zewnątrzna torba foliowa oraz karton zewnętrzny),

- odporność na rozerwanie na mokro w obszarze krytycznym 172 kPa, na sucho 180 kPa, na penetrację płynów w strefie krytycznej 197H₂O, w strefie mniej krytycznej – 120H₂O?

Odp. Zamawiający dopuszcza .

Pytanie nr 61

Zadanie nr 81, pozycja 1

Czy Zamawiający dopuści zestaw uniwersalny składający się z:

1 x serweta samoprzylepna o wymiarach 170cm x 240cm wykonana z hydrofobowej włókniny trójwarstwowej typu SMS o gramaturze 50 g/m², w strefie krytycznej wyposażona we wzmocnienie wysokochłonne o gramaturze 80 g/m² i wymiarach 30 cm x 80 cm, zintegrowana z organizatorami przewodów

1 x serweta samoprzylepna o wymiarach 170cm x 180cm wykonana z hydrofobowej włókniny trójwarstwowej typu SMS o gramaturze 50 g/m², w strefie krytycznej wyposażona we wzmocnienie wysokochłonne o gramaturze 80 g/m² i wymiarach 50 cm x 80 cm, zintegrowana z organizatorami przewodów

2 x wysokochłonna serweta samoprzylepna o wymiarach 75cm x 90cm i gramaturze 96 g/m²

4 x ręcznik chłonny o wymiarach 30 cm x 30 cm wykonany z włókniny typu spunlace o gramaturze 45 g/m²

1 x taśma samoprzylepna o wymiarach 10 cm x 50 cm wykonana z włókniny typu spunlace o gramaturze 68 g/m²

1 x wzmocniona osłona (serweta) na stolik Mayo o wymiarach 80 cm x 140 cm wykonana z folii PE o gramaturze 50 g/m² oraz włókniny chłonnej w obszarze wzmocnionym o wymiarach 60 cm x 140 cm, łączna gramatura w strefie wzmocnionej 80 g/m². Osłona w postaci worka w kolorze czerwonym, składana teleskopowo z

Samodzielny Publiczny Zespół Zakładów Opieki Zdrowotnej
Powiatowy Szpital Specjalistyczny w Stalowej Woli

zaznaczonym kierunkiem rozwijania.

1 x serweta wzmocniona na stół instrumentalny stanowiąca owinięcie zestawu o wymiarach 150 cm x 190 cm, wykonana z warstwy nieprzemakalnej o gramaturze 35 g/m² oraz włókninowej warstwy chłonnej o gramaturze 28 g/m². Łączna gramatura w strefie chłonnej - 63 g/m².

- odporność na rozerwanie na mokro - 40 kPa, na sucho 45 kPa, chłonność 110H₂O?

Odp. Zamawiający dopuszcza.

Pytanie nr 62

Zadanie nr 83, pozycja 1

Czy Zamawiający dopuści zestaw składający się z:

1 x serweta samoprzylepna o wymiarach 200 cm x 320 cm z otworem samouszczelniającym się o wymiarach 6 cm x 8 cm wykonana z hydrofobowej włókniny trójwarstwowej typu SMS o gramaturze 50 g/m², w strefie krytycznej wyposażona we wzmocnienie wysokochłonne o gramaturze 80 g/m², zintegrowana z organizatorami przewodów

2 x ręcznik chłonny o wymiarach 30 cm x 30 cm wykonany z włókniny typu spunlace o gramaturze 45 g/m²

3 x taśma samoprzylepna o wymiarach 10 cm x 50 cm wykonana z włókniny typu spunlace o gramaturze 68 g/m²

1 x osłona na przewody o wymiarach 14 cm x 250 cm, wyposażona w końcówkę z perforacją, kartonik ułatwiający aplikację oraz dwie taśmy przylepne. Osłona wykonana z transparentnej folii PE o gramaturze 50 g/m².

1 x serweta elastyczna osłona na kończynę o wymiarach 30 cm x 60 cm

1 x wzmocniona osłona (serweta) na stolik Mayo o wymiarach 80 cm x 140 cm wykonana z folii PE o gramaturze 50 g/m² oraz włókniny chłonnej w obszarze wzmocnionym o wymiarach 60 cm x 140 cm, łączna gramatura w strefie wzmocnionej 80 g/m². Osłona w postaci worka w kolorze czerwonym, składana teleskopowo z zaznaczonym kierunkiem rozwijania.

1 x serweta wzmocniona na stół instrumentalny stanowiąca owinięcie zestawu o wymiarach 150 cm x 190 cm, wykonana z warstwy nieprzemakalnej o gramaturze 35 g/m² oraz włókninowej warstwy chłonnej o gramaturze 28 g/m². Łączna gramatura w strefie chłonnej - 63 g/m².

- odporność na rozerwanie na mokro - 40 kPa, na sucho 45 kPa?

Odp. Zamawiający nie dopuszcza.

Pytanie nr 63

Zadanie nr 1, poz. 4-7

1/ Prosimy Zamawiającego o sprecyzowanie, czy strzykawki mają posiadać skalę oryginalnie nadrukowaną na cylindrze odpowiadającą pojemności nominalnej strzykawki – tj. bez rozszerzenia?

Odp. Zamawiający dokonuje doprecyzowania opisu poprzez dodanie wymogu rozszerzonej skali.

2/ Prosimy Zamawiającego o dopuszczenie podania ceny za opakowanie strzykawek z jednoczesnym przeliczeniem ilości w formularzu asortymentowo-cenowym lub możliwość podania ceny jednostkowej netto do czterech miejsc po przecinku.

Odp. Zamawiający dopuszcza podania ceny za opakowanie strzykawek z jednoczesnym przeliczeniem wymaganych ilości zgodnie z formularzem cenowym .

Zamawiający nie wyraża zgody do czterech miejsc po przecinku.

3/ Prosimy Zamawiającego o doprecyzowanie, czy dla pewnego chwytu strzykawki przez personel medyczny i zapewnienia stabilności tłoka i jego gładkiego przesuwu - zwężenie jego obwodu nie może być większe niż 25-30% całej długości tłoka?

Odp. Zamawiający nie potwierdza.

4/ Prosimy Zamawiającego o wyjaśnienie, czy w celu łatwej identyfikacji na cylindrze ma się znajdować logo producenta strzykawki?

Odp. Nie.

Pytanie nr 64

Zadanie nr 1, poz. 8, 10

1/ Prosimy o wyjaśnienie, czy Zamawiający oczekuje, aby strzykawki posiadały logo oraz typ strzykawki na cylindrze w celu łatwiejszej identyfikacji strzykawki?

Odp. Zamawiający dopuszcza ale nie wymaga oznaczenia na cylindrze strzykawki.

2/ Prosimy Zamawiającego o podanie jakie pompy infuzyjne, jakich producentów posiada Zamawiający w celu zachowania kompatybilności strzykawek.

Odp. Zamawiający w załączniku do niniejszego pisma udostępnia wykaz posiadanych pomp infuzyjnych. W pozycji 10 zaszła omyłka pisarska i pominięto zapis, że strzykawka musi posiadać złącze Luer-Look.

3/ Prosimy Zamawiającego o wyjaśnienie, czy Zamawiający dopuszcza zaoferowanie strzykawek niewymienionych w menu pomp infuzyjnych będących na wyposażeniu Zamawiającego, stosowanych niezgodnie z zaleceniami producentów pomp?

Odp. Zamawiający wymaga dostarczenia strzykawek ze złączem Luer-Look, które pasuje do każdego rodzaju pompy infuzyjnej.

Pytanie nr 65

Zadanie nr 4, poz. 1

Prosimy o wyjaśnienie, czy Zamawiający oczekuje, aby po użyciu igła bezpiecznie zamknięta była w plastikowej osłonce chroniącej przed zakłuciem (z obu stron, od strony pacjenta i od strony wstrzykiwacza)?

Prosimy o wyjaśnienie, czy Zamawiający oczekuje, aby igły były kompatybilne z wstrzykiwaczami wszystkich producentów – kompatybilność potwierdzona certyfikatem kompatybilności technicznej dołączonym do ofert?

Odp. Zamawiający dopuszcza opisane powyżej produkty.

Pytanie nr 66

Zadanie nr 9, poz. 1

1/ Prosimy Zamawiającego o wyjaśnienie, czy kranik ma posiadać trójramienne pokrętko umożliwiające swobodną i precyzyjną obsługę kranika?

Odp. Zamawiający dopuszcza .

2/ Prosimy Zamawiającego o doprecyzowanie czy oczekuje aby kraniki trójdrożne wykonane były z poliwęglanu materiału odpornego na pęknięcie, przystosowanego do podaży leków drażniących i silnie działających?

Odp. Zamawiający dopuszcza.

3/ Prosimy Zamawiającego o wyjaśnienie, czy kraniki mają posiadać niezależnie obracającą się w pełni przezroczystą nakrętkę Luer-Look umożliwiającą pełną wizualizację toru przepływu płynu?

Odp. Zamawiający dopuszcza

4/ Prosimy Zamawiającego o doprecyzowanie, czy kranik ma posiadać podwójny, optyczny i wyczuwalny identyfikator przepływów w pozycji otwarty/zamknięty?

Odp. Zamawiający dopuszcza.

5/ Prosimy Zamawiającego o wyjaśnienie, czy wymaga kraników kompatybilnych z krwią i lipidami – informacja potwierdzona przez producenta?

Odp. Zamawiający dopuszcza.

Pytanie nr 67

Zadanie nr 11, poz. 2, 3

1/ Prosimy Zamawiającego o doprecyzowanie, czy Zamawiający oczekuje aby worki posiadał przezroczyste okienko podglądu w łączniku do cewnika foleya służące do kontroli obecności moczu i samego procesu pobierania próbek moczu?

Odp. Zamawiający dopuszcza

2/ Prosimy Zamawiającego o wyjaśnienie, czy worek do zbiórki moczu powinien posiadać bezigłowy port do pobierania próbek moczu zapewniający bezpieczeństwo personelu medycznego?

Odp. Zamawiający dopuszcza

3/ Prosimy Zamawiającego o wyjaśnienie, czy worek do zbiórki moczu ma posiadać zintegrowany wieszak do okrągłych i kwadratowych ram?

Odp. Zamawiający dopuszcza

Pytanie nr 68

Zadanie nr 16, poz. 4

Prosimy Zamawiającego o dopuszczenie maski ze stałym łącznikiem do zamocowania nebulizatora.

Odp. Zamawiający dopuszcza.

Zadanie nr 16, poz. 1-3, 6

Prosimy Zamawiającego o doprecyzowanie, czy w ramach zwiększenia bezpieczeństwa w opiece nad pacjentem produkty do tlenoterapii mają być wolne od szkodliwego ftalanu DEHP (oznaczenie na etykiecie) oraz BPA – potwierdzone przez producenta, oraz powinny posiadać łącznik uniwersalny do podłączenia aparatury wymagającej łącznika standardowego lub do aparatury wymagającej łącznika gwintowanego?

Odp. Zamawiający dopuszcza

Pytanie nr 69

Zadanie nr 18, poz. 1

1/ Prosimy Zamawiającego o wyjaśnienie, czy oczekuje aby kaniule dożylnie dla noworodków 0,6 posiadały przepływ 13 ml/min?

Odp. Zamawiający dopuszcza.

2/ Prosimy Zamawiającego o potwierdzenie, że wymaga kaniuli widocznej w USG bez pasków RTG? Kaniula z naklejonymi paskami RTG nie jest gładka tylko pofałdowana przez znajdujące się na niej paski radiocieniujące, co powoduje gorszą jakość wkłucia.

Odp.. Zamawiający nie dopuszcza.

Pytanie nr 70

Zadanie nr 20, poz. 1

Prosimy Zamawiającego o dopuszczenie cewników Foleya z przewodnicą w rozmiarach 8-10.

Odp. Zamawiający dopuszcza.

Pytanie nr 71

Zadanie nr 21, poz. 2

Prosimy o doprecyzowanie, czy Zamawiający wymaga bezpiecznego czasu użycia do min. 90dni – informacja potwierdzona przez producenta?

Odp. Zamawiający dopuszcza.

Pytanie nr 73

Zadanie nr 22, poz. 1-6

1/ Prosimy Zamawiającego o doprecyzowanie, czy wymaga aby końcówka cewnika do odsysania górnych dróg oddechowych posiadała wewnętrzne karbowanie umożliwiające precyzyjne umocowanie drenu do odsysania?

Odp. Zamawiający dopuszcza.

2/ Prosimy Zamawiającego o doprecyzowanie, czy otwory boczne w cewniku mają być naprzeciwległe?

Odp. Zamawiający dopuszcza.

3/ Prosimy Zamawiającego o wyjaśnienie, czy cewniki do odsysania mają być zróżnicowane kolorem nasadki jak również mają być wyposażone w kod barwny i numeryczny umieszczony na konektorze cewnika oraz fabrycznie nadrukowany na opakowaniu jednostkowym numer serii, rozmiar, numer katalogowy oraz datę ważności, co pozwala na łatwą i szybką identyfikację rozmiaru cewnika?

Odp. Zamawiający dopuszcza.

Pytanie nr 74

Zadanie nr 22, poz. 21-25

1/ Prosimy o doprecyzowanie, czy Zamawiający oczekuje, aby cewnik Pezzer posiadał otwory drenujące o średnicy nie większej niż 5mm, o łagodnie zaoblonych krawędziach, co zapewnia stabilność i drożność cewnika?

Odp. Zamawiający dopuszcza.

2/ Prosimy Zamawiającego o wyjaśnienie, czy cewniki Pezzera mają posiadać 4 otwory boczne drenujące gwarantujące prawidłowy drenaż?

Odp. Zamawiający dopuszcza

3/ Prosimy Zamawiającego o wyjaśnienie, czy cewniki Pezzera mają być sterylizowane metodą radiacyjną, która eliminuje kancerogenność produktu?

Odp. Zamawiający dopuszcza

Pytanie nr 75

Zadanie nr 22, poz. 26

Prosimy Zamawiającego o dopuszczenie cewnika K-Kher śr. 9.

Odp. Zamawiający dopuszcza

Pytanie nr 76

Zadanie nr 39, poz. 1-4

Prosimy Zamawiającego o dopuszczenie rurki intubacyjnej z termowrażliwego PCV, bez DEHP, bez lateksu?

Odp. Zamawiający dopuszcza

Pytanie nr 77

Zadanie nr 39, poz. 5-17

1/ Prosimy Zamawiającego o dopuszczenie rurki intubacyjnej z termowrażliwego PCV, bez DEHP, bez lateksu, z mankietem wysokoobjętościowym-niskociśnieniowym o kształcie walca?

Odp. Zamawiający dopuszcza

2/ Prosimy Zamawiającego o doprecyzowanie, czy z uwagi na bezpieczeństwo pacjenta wymagana rurka intubacyjna ma być wolna od DEHP oraz wygięta i wyprofilowana w sposób zapobiegający odstawianiu końcówki rurki od wprowadzanej prowadnicy lub fiberoskopu a tym samym minimalizująca ryzyko uszkodzenia struktur anatomicznych podczas intubacji?

Odp. Zamawiający dopuszcza

3/ Prosimy Zamawiającego o doprecyzowanie, czy rurki intubacyjne mają być wyposażone w kodowany kolorem łącznik ISO 15 mm ułatwiający wybór optymalnego wyboru rozmiaru cewnika do odsysania zgodnie z normą PN-EN ISO 8836:2014-12?

Odp. Zamawiający dopuszcza

Pytanie nr 78

Zadanie nr 52, poz. 1

1/ Prosimy o potwierdzenie czy nie zaszła oczywista pomyłka i opis zamówienia winien wyglądać: „Zestaw do masywnego odsysania pola operacyjnego z ergonomiczną rączką z końcówką zagiętą średnica 35CH bez regulacji siły ssania i o długości drenu 350cm. Zestaw sterylny ,pakowany podwójnie zewnętrzne op. folia-papier, wewnętrzne foliowe”?

Odp. Zamawiający potwierdza że omyłkowo dopisano rozmiar 18 do 24.

Pytanie nr 79

Zadanie nr 52, poz. 3

Prosimy o potwierdzenie, że opisując średnicę 30-32CH Zamawiający miał na myśli średnicę drenu?

Odp. Zamawiający potwierdza że miał na myśli średnicę końcówki.

Pytanie nr 80

Zadanie nr 53, poz. 1-3

Prosimy Zamawiającego o wyjaśnienie, czy dopuszcza zestawy do inhalacji zawierające DEHP?

Odp. Zamawiający nie dopuszcza

Pytanie nr 81

Zadanie nr 54, poz. 1

Prosimy Zamawiającego o dopuszczenie maski anestetycznej jednorazowego użytku z nadmuchiwaną poduszką twarzą z PCV, korpus maski oraz haczykowaty pierścień wykonane z poliwęglanu, zawór skierowany pionowo w nosowej części maski, w rozmiarach wiekowych od 1-7 odpowiednio: noworodek / niemowlę / małe dziecko /

Samodzielny Publiczny Zespół Zakładów Opieki Zdrowotnej
Powiatowy Szpital Specjalistyczny w Stalowej Woli

dziecko / dorosły mały / dorosły średni / dorosły duży. Waga w (g) odpowiednio: 8/11/16/20/27/29/36 g. Dla roz 1 i 2 złącze 15 mm męskie oraz dla roz 3-7 złącze 22 mm żeńskie, rozmiary kodowane kolorem pierścienia, produkt mikrobiologicznie czysty, bez DEHP.

Odp. Zamawiający dopuszcza

Pytanie nr 82

Zadanie nr 54, poz. 2

Prosimy Zamawiającego o dopuszczenie przestrzeni martwej z kolankiem podwójnie obrotowym podwójnie uszczelnionym o dł. ok 15cm.

Odp. Zamawiający dopuszcza

Pytanie nr 83

Zadanie nr 54, poz. 3

Prosimy Zamawiającego o dopuszczenie układu oddechowego jednorurowego, dwuświatłowy, z pionową membraną zapewniającą wymianę termiczną, o śr. 22 mm i dł. 1,8 m, z kolankiem z portem kapno, do respiratora, wydajność ogrzania powietrza wdychanego 6,2 stopni C przy przepływie 4 l/min., opór wdechowy 0,14 cm H₂O i wydechowy 0,16 cm H₂O przy przepływie 10 l/min, waga układu 170 g. Rura wydechowa do podłączenia do respiratora 40 cm. Jednorazowy, mikrobiologicznie czysty, bez DEHP, opakowanie foliowe.

Odp. Zamawiający dopuszcza

Pytanie nr 84

Zadanie nr 54, poz. 4

Prosimy Zamawiającego o dopuszczenie układu dwururowego karbowany do aparatu do znieczulania dla dorosłych, średnica rur 22mm, rury wykonane z polipropylenu, rozciągliwy w zakresie od 0,6 m do długości 1,8 m, kolanko z portem kapno, dodatkowa rura rozciągliwa od 0,5 m do 1,5m, bezlateksowy worek 2L, konektor rury 22M/22M. Rura worka, worek i konektor nie połączone. Jednorazowy, mikrobiologicznie czysty, bez ftalanów, czas użycia do 7 dni potwierdzony w instrukcji użycia umieszczonej w opakowaniu jednostkowym.

Odp. Zamawiający dopuszcza

Pytanie nr 85

Zadanie nr 58, poz. 1

1/ Prosimy Zamawiającego o wyjaśnienie czy oczekuje aby w części dystalnej drenu znajdowała się zastawka antyzwrotną która uniemożliwia cofanie się krwi w kierunku do drenu?

Odp. Zamawiający dopuszcza.

2/ Prosimy Zamawiającego o wyjaśnienie, czy oczekuje aby dreny wykonane były z PCV bez DEHP.

Odp. Zamawiający dopuszcza.

Pytanie nr 86

§ 1 ust.2

Czy Zamawiający wyrazi zgodę na zmianę zapisu § 1 ust.2 wzoru umowy na następujący :

„Wykonawca zobowiązuje się do zapewnienia ciągłości dostaw Zamówionego przedmiotu umowy, w okresie trwania umowy, z zastrzeżeniem- nie dotyczy gdy zaległość w płatnościach Zamawiającego przekraczają 45 dni ponad termin wynikający z niniejszej umowy „ ?

Odp. Zamawiający nie wyraża zgody.

Pytanie nr 87

Czy Zamawiający zmieni zapis § 2 ust.2 na następujący : „Wykonawca będzie dostarczał towar z minimum 12 miesięcznym terminem ważności”. Przedmiotem postępowania SA wyroby medyczne posiadające termin ważności nie zaś gwarancji .

Odp. Zamawiający wyraża zgodę na zmianę zapisu § 7 ust. 2, zdanie pierwsze na zaproponowany powyżej.

Pytanie nr 88

Czy Zamawiający wyrazi zgodę na obniżenie kar umownych wynikających z § 9 ust.2 oraz ust.5 do 0,2% wartości brutto zamówionej partii asortymentu .

Odp. Zamawiający wyraża zgodę na obniżenie kar umownych zgodnie z odpowiedziami na poprzednie pytania

Pytanie nr 89

Zadanie 32 poz.1

Prosimy o wyjaśnienie czy należy zaferować maski z wyraźnym oznakowaniem zewnętrznej strony dodatkowym oznaczeniem graficznym?

Odp. Zamawiający dopuszcza maski z oznakowaniem zewnętrznej strony dodatkowym oznaczeniem graficznym

Pytanie nr 90

Zadanie 32 poz.1

Czy w trosce o środowisko naturalne oraz jakość wyrobu zamawiający oczekuje, aby oferowane maski posiadały certyfikaty jakościowe dla miejsca produkcji ISO 13485, ISO 9001 oraz certyfikat wdrożenia systemu zarządzania środowiskowego ISO 14001?

Odp. Zamawiający dopuszcza maski

Pytanie nr 91

Zadanie 33

Prosimy o dopuszczenie maski filtrującej białej, jednorazowego użytku, mocowanej na poprzeczne gumki, pakowanej indywidualnie w opakowanie foliowe oznakowana zgodnie z normą EN 149 jako typ FFP3 oraz zgodnie z normą EN 14683 jako typ IIR. Skuteczność filtracji bakteryjnej $\geq 99,9\%$, ciśnienie różnicowe < 42 Pa/cm², opór oddechowy przy wdechu $< 0,65$ mbar i wydechu $< 0,99$ mbar, penetracja aerozoli testowych $< 0,25\%$. Produkowana zgodnie z ISO 13485 i ISO 9001.

Odp. Zamawiający dopuszcza.

Pytanie nr 92

Zadanie 78

Prosimy o dopuszczenie sterylnych fartuchów chirurgicznych wykonanych z ciemnoniebieskiej włókniny typu SMS o gramaturze 35 g/m² i kroju prostym. Fartuch pakowany podwójnie w opakowanie typu blister i wewnętrzne włókninowe, ułożenie typu książka. Lamówka w kolorze żółtym oznaczającym wymagania standardowe. Rękawy łączone za pomocą ultradźwięków. Barrierowość min. 55 mmH₂O, wytrzymałość na wypychanie min. 117 kPa, wytrzymałość na rozciąganie na mokro CD/MD min. 31/56 N. Na opakowaniu indykator sterylności, min. 2 etykiety przyklepne zawierające co najmniej LOT, nazwę własną fartucha i rozmiar. Rozmiar L.

Odp. Zamawiający nie dopuszcza .

Pytanie nr 93

Zadanie 79

Prosimy o dopuszczenie sterylnego fartucha chirurgicznego wykonanego z ciemnoniebieskiej włókniny typu SMS o gramaturze 35 g/m² i kroju prostym. W przedniej części i na rękawach wzmocnienia z laminatu (obszary wzmocnione o gramaturze 65 g/m²). Fartuch pakowany podwójnie w opakowanie typu blister i wewnętrzne włókninowe, ułożenie typu książka. Lamówka w kolorze zielonym oznaczającym wymagania wysokie. Rękawy łączone za pomocą ultradźwięków. Barrierowość min. 55 mmH₂O, wytrzymałość na wypychanie min. 117 kPa i min. 140 kPa w obszarze krytycznym, wytrzymałość na rozciąganie na mokro CD/MD min. 31/56 N oraz min. 90/100 N w obszarze krytycznym. Na opakowaniu indykator sterylności min. 2 etykiety przyklepne zawierające co najmniej LOT, nazwę własną fartucha i rozmiar. Rozmiar XL, XXL.

Odp. Zamawiający nie dopuszcza .

Pytanie nr 94

Zadanie 80

Prosimy o dopuszczenie sterylnego zestawu uniwersalnego ze wzmocnieniem . Skład zestawu:

- 1 x serweta na stół narzędziowy 152x190 cm z folii PE z mikroteksturą ze wzmocnieniem (owinięcie zestawu)
 - 1 x serweta na stół Mayo 80x142 cm z folii PE ze wzmocnieniem składana rewersowo
 - 2 x serweta boczna 90x75 cm, ze wzmocnieniem 67x25 cm, przyklepna
 - 1 x serweta dolna 175x190 cm, ze wzmocnieniem 67x25 cm, przyklepna
 - 1 x serweta górna 240x150 cm ze wzmocnieniem 67x25 cm, przyklepna
 - 1 x taśma lepna 9x50 cm
 - 4 x ręcznik chłonny z mikrościągą zabezpieczająca przed rozrywaniem 20x30 cm
- Serwety okrywające pacjenta wykonane z chłonnego na całej powierzchni laminatu 2-warstwowego (polipropylen,

Samodzielny Publiczny Zespół Zakładów Opieki Zdrowotnej
Powiatowy Szpital Specjalistyczny w Stalowej Woli

polietylen) o gramaturze 58g/m² odpornego na przenikanie płynów (> 200 cm H₂O), odpornego na rozerwanie na mokro/sucho (min. 190 kPa) o niskim współczynniku pylenia (pylenia ≤1,9 log₁₀). W obszarze krytycznym wzmocnienie chłonne (absorpcja > 650 %) o gramaturze łącznej 110g/cm² odporne na penetracje płynów (>200 cmH₂O) oraz na rozerwanie na sucho i mokro (min. 280 kPa), odporne na rozciąganie sucho/mokro - wzdłużne min.150 N i poprzeczne min. 100 N. W celu ułatwienia aplikacji serwet na pacjencie dwucentymetrowa nieprzylepna końcówka przy paskach zabezpieczających taśmę lepna, klej repozycjonowalny.

Odp. Zamawiający nie dopuszcza.

Pytanie nr 95

Zadanie 80

Prosimy o dopuszczenie sterylnego zestawu uniwersalnego ze wzmocnieniem. Skład zestawu:

- 1 x serweta na stolik narzędziowy 152x190 cm (owinięcie zestawu)
- 1 x serweta na stolik Mayo min 80x142 cm składana rewersowo,
- 2 x serweta 75x93 cm, przylepna, pełno barierowa, ze wzmocnieniem chłonnym 37x58 cm
- 1 x serweta 175x183 cm, przylepna, pełno barierowa, ze wzmocnieniem chłonnym 36x64 cm i zintegrowanym organizatorem przewodów typu rzep
- 1 x serweta 152x250 cm, przylepna, pełno barierowa, ze wzmocnieniem chłonnym 36x65 cm i zintegrowanym 1 organizatorem przewodów typu rzep,
- 4 x ręcznik chłonny 34x36 cm

Tolerancja rozmiarów +/-2 cm

Serwety okrywające pacjenta wykonane z wielowarstwowej, dobrze układającej się „oddychającej”- paro przepuszczalnej włókniny polipropylenowej typu SMS o gramaturze 43g/m², w strefie krytycznej ze wzmocnieniem chłonnym z laminatu, o łącznej gramaturze min.115 g/m², odpornym na penetrację płynów (min. 200 cm H₂O), odpornym na rozerwanie na mokro/sucho (min. 250 kPa), wytrzymałym na rozciąganie na sucho i mokro MD i CD powyżej 90N, o wysokim współczynniku absorpcji (min. 400%). W celu ułatwienia aplikacji dwucentymetrowa nieprzylepna końcówka przy paskach zabezpieczających taśmę lepna, klej repozycjonowalny. Warstwa wzmocnienia w serwetach na stolik narzędziowy i Mayo zespolona z folią na całej powierzchni wzmocnienia. Zestaw zgodny z normą EN 13795 pakowany sterylnie w przezroczystą, foliową torbę z portami do sterylizacji, posiada min. 3 etykiety samoprzylepne do dokumentacji medycznej zawierające: numer katalogowy, numer lot, datę ważności oraz nazwę producenta.

Odp. Zamawiający nie dopuszcza

Pytanie nr 96

Zadanie 81

Prosimy o dopuszczenie sterylnego zestawu uniwersalnego ze wzmocnieniem . Skład zestawu:

- 1 x serweta na stolik narzędziowy 152x190 cm z folii PE z mikroteksturą ze wzmocnieniem (owinięcie zestawu)
- 1 x serweta na stolik Mayo 80x142 cm z folii PE ze wzmocnieniem składana rewersowo
- 2 x serweta boczna 90x75 cm, ze wzmocnieniem 67x25 cm, przylepna
- 1 x serweta dolna 175x190 cm, ze wzmocnieniem 67x25 cm, przylepna
- 1 x serweta górna 240x150 cm ze wzmocnieniem 67x25 cm, przylepna
- 1 x taśma lepna 9x50 cm
- 4 x ręcznik chłonny z mikrosiecią zabezpieczająca przed rozrywaniem 20x30 cm

Serwety okrywające pacjenta wykonane z chłonnego na całej powierzchni laminatu 2-warstwowego (polipropylen, polietylen) o gramaturze 58g/m² odpornego na przenikanie płynów (> 200 cm H₂O), odpornego na rozerwanie na mokro/sucho (min. 190 kPa) o niskim współczynniku pylenia (pylenia ≤1,9 log₁₀). W obszarze krytycznym wzmocnienie chłonne (absorpcja > 650 %) o gramaturze łącznej 110g/cm² odporne na penetracje płynów (>200 cmH₂O) oraz na rozerwanie na sucho i mokro (min. 280 kPa), odporne na rozciąganie sucho/mokro - wzdłużne min.150 N i poprzeczne min. 100 N. W celu ułatwienia aplikacji serwet na pacjencie dwucentymetrowa nieprzylepna końcówka przy paskach zabezpieczających taśmę lepna, klej repozycjonowalny.

Odp. Zamawiający nie dopuszcza

Pytanie nr 97

Zadanie 81

Prosimy o dopuszczenie sterylne zestawu uniwersalnego ze wzmocnieniem. Skład zestawu:

- 1 x serweta na stolik narzędziowy 152x190 cm (owinięcie zestawu)
- 1 x serweta na stolik Mayo min 80x142 cm składana rewersowo,
- 2 x serweta 75x93 cm, przylepna, pełno barierowa, ze wzmocnieniem chłonnym 37x58 cm
- 1 x serweta 175x183 cm, przylepna, pełno barierowa, ze wzmocnieniem chłonnym 36x64 cm i zintegrowanym organizatorem przewodów typu rzep
- 1 x serweta 152x250 cm, przylepna, pełno barierowa, ze wzmocnieniem chłonnym 36x65 cm i zintegrowanym 1 organizatorem przewodów typu rzep,
- 4 x ręcznik chłonny 34x36 cm

Tolerancja rozmiarów +/-2 cm

Serwety okrywające pacjenta wykonane z wielowarstwowej, dobrze układającej się „oddychającej”- paro przepuszczalnej włókniny polipropylenowej typu SMS o gramaturze 43g/m², w strefie krytycznej ze wzmocnieniem chłonnym z laminatu, o łącznej gramaturze min.115 g/m², odpornym na penetrację płynów (min. 200 cm H₂O), odpornym na rozerwanie na mokro/sucho (min. 250 kPa), wytrzymałym na rozciąganie na sucho i mokro MD i CD powyżej 90N, o wysokim współczynniku absorpcji (min. 400%). W celu ułatwienia aplikacji dwucentymetrowa nieprzylepna końcówka przy paskach zabezpieczających taśmę lepną, klej repozycjonowalny. Warstwa wzmocnienia w serwetach na stolik narzędziowy i Mayo zespolona z folią na całej powierzchni wzmocnienia. Zestaw zgodny z normą EN 13795 pakowany sterylnie w przezroczystą, foliową torbę z portami do sterylizacji, posiada min. 3 etykiety samoprzylepne do dokumentacji medycznej zawierające: numer katalogowy, numer lot, datę ważności oraz nazwę producenta.

Odp.. Zamawiający nie dopuszcza

Pytanie nr 98

Zadanie 59 Poz. 1

Prosimy o dopuszczenie łyżek w rozmiarach 1, 2, 3, 4

Prosimy o dopuszczenie opakowania folia-folia

Odp . Zamawiający dopuszcza

Pytanie nr 99

Zadanie nr 70 :

Poz. 1 – Czy można zaoferować serwetę wykonaną z laminantu o gramaturze 83g/m²? Pozostałe parametry zgodne z wymogami s.i.w.z.

Odp. Zamawiający dopuszcza

Poz. 2 – Czy można zaoferować serwetę w rozmiarach 75cm x 100cm z otworem o średnicy 10cm? Pozostałe parametry zgodne z wymogami s.i.w.z.

Odp. Zamawiający dopuszcza

Poz. 3 – Czy można zaoferować serwetę wykonaną z laminatu o gramaturze 57,5g/m²? Pozostałe parametry zgodne z wymogami s.i.w.z.

Odp. Zamawiający dopuszcza

Poz. 4 – Czy można zaoferować serwetę wykonaną z laminatu o gramaturze 57,5g/m² lub serwetę wykonaną z laminatu o gramaturze 48g/m²? Pozostałe parametry zgodne z wymogami s.i.w.z.

Odp. Zamawiający dopuszcza

Poz. 5 – Czy można zaoferować serwetę z otworem o średnicy 8cm wykonaną z laminatu o gramaturze 57,5g/m²? Pozostałe parametry zgodne z wymogami s.i.w.z.

Odp. Zamawiający dopuszcza

Poz. 6 - Czy można zaoferować serwetę wykonaną z laminatu o gramaturze 57,5g/m² lub serwetę wykonaną z laminatu o gramaturze 48g/m²? Pozostałe parametry zgodne z wymogami s.i.w.z.

Odp. Zamawiający dopuszcza

Poz. 7 - Czy można zaoferować serwetę wykonaną z laminatu o gramaturze 57,5g/m² lub serwetę wykonaną z laminatu o gramaturze 48g/m²? Oferowane serwety posiadają otwór w rozmiarach 7cm x 10cm.

W przypadku negatywnej odpowiedzi na któreś z pytań prosimy o wydzielenie pozycji z całości zadania do

Samodzielny Publiczny Zespół Zakładów Opieki Zdrowotnej
Powiatowy Szpital Specjalistyczny w Stalowej Woli

odrębnego przedmiotu zamówienia.

Odp. Zamawiający dopuszcza

Pytanie nr 100

Zadanie nr 73 :

Czy można zaferować zestaw, w którym gramatura padów chłonnych wynosi 109,5cm, chłonność materiału podstawowego wynosi 200ml/m², a w miejscu dodatkowych padów chłonnych 405ml/m², o następującym składzie i rozmiarach:

1 serweta na stół instrumentariuszki 150 cm x 190 cm

4 ręczniki 30 cm x 40 cm

1 serweta na stół Mayo 80 cm x 145 cm ze wzmocnieniem 75cm x 90cm, wykonana z niebiesko – zielonej folii nie piaskowanej o grubości 55µm i gramaturze w części chłonnej wynoszącej 83,0g/m², składana w sposób ułatwiający aseptyczną aplikację w warunkach bloku operacyjnego

1 serweta brzuszno - kroczoza wzmocniona 260 cm x 310 cm ze zintegrowanymi osłonami na kończyny dolne 125 cm z otworem w okolicy jamy brzusznej 28 cm x 32 cm z otworem na krocze 10 cm x 15 cm z osłoną podpórek kończyn górnych ze zintegrowanymi uchwytami do przewodów i drenów? Pozostałe parametry zgodne z wymogami s.i.w.z.

Odp. Zamawiający dopuszcza

Pytanie nr 101

Zadanie nr 74:

Czy można zaferować zestaw, w którym gramatura padów chłonnych wynosi 109,5cm, chłonność materiału podstawowego wynosi 200ml/m², a w miejscu dodatkowych padów chłonnych 405ml/m², o następującym składzie i rozmiarach:

1 serweta na stół instrumentariuszki 150 cm x 190 cm

4 ręczniki 30 cm x 40 cm

1 serweta na stół Mayo Special 80 cm x 145 cm

1 taśma samoprzylepna 9 cm x 50 cm

1 samoprzylepna serweta operacyjna 75 cm x 90 cm

1 serweta operacyjna 180 cm x 150 cm

1 osłona ortopedyczna na kończynę 33 cm x 110 cm

2 taśmy foliowe samoprzylepne 10 cm x 50 cm

1 serweta operacyjna wzmocniona samoprzylepna (ekran anestezjologiczny) 225 cm x 270 cm z wycięciem ""U"" 45 cm x 65 cm , z osłoną podpórek kończyn górnych

1 serweta operacyjna wzmocniona samoprzylepna 225 cm x 280 cm z wycięciem ""U"" 10 cm x 100 cm ze zintegrowanymi uchwytami do mocowania przewodów i drenów

z fartuchem wykonanym z włókniny SMMS o gramaturze 35g/m² pakowanym oddzielnie?

Pozostałe parametry zgodne z wymogami s.i.w.z.

Odp. Zamawiający dopuszcza opisany powyżej produkt z tym zastrzeżeniem, że nie wyraża zgody na oddzielne pakowanie fartucha.

Pytanie nr 102

Zadanie nr 75:

Czy można zaferować zestaw, w którym gramatura padów chłonnych wynosi 109,5cm, chłonność materiału podstawowego wynosi 200ml/m², a w miejscu dodatkowych padów chłonnych 405ml/m², o następującym składzie i rozmiarach:

1 serweta na stół instrumentariuszki 150 cm x 190 cm

2 ręczniki 30 cm x 40 cm

1 serweta na stół Mayo 80 cm x 145 cm

1 osłona ortopedyczna na kończynę 33 cm x 55 cm

1 taśma foliowa samoprzylepna 10 cm x 50 cm

1 serweta operacyjna 180 cm x 150 cm

1 serweta na kończynę 225 cm x 320 cm z samouszczelniającym się otworem o średnicy 7 cm i dwoma zintegrowanymi uchwytami do mocowania przewodów i drenów

Samodzielny Publiczny Zespół Zakładów Opieki Zdrowotnej
Powiatowy Szpital Specjalistyczny w Stalowej Woli

oraz z oddzielnymi pakowanymi: fartuchem chirurgicznym wykonanym z włókniny SMMS o gramaturze 35g/m² oraz kieszenią dwukomorową w rozmiarach 38cm x 40cm?
Pozostałe parametry zgodne z wymogami s.i.w.z.

Odp.. Zamawiający dopuszcza opisany powyżej produkt z tym zastrzeżeniem, że nie wyraża zgody na oddzielne pakowanie fartucha.

Pytanie nr 103

Zadanie nr 77:

Czy można zaoferować zestaw, w którym gramatura padów chłonnych wynosi 109,5cm, chłonność materiału podstawowego wynosi 200ml/m², a w miejscu dodatkowych padów chłonnych 405ml/m², o następującym składzie i rozmiarach:

1 serweta 80 cm x 100 cm (owinięcie zestawu)

1 ręcznik 30 cm x 40 cm

1 włókninowa taśma samoprzylepna 9 cm x 25 cm

1 serweta wzmocniona do angiografii 227 cm x 330 cm z dwoma samoprzylepnymi otworami 12 cm x 12 cm otoczonymi folią operacyjną umieszczonymi decentralnie, średnica każdego otworu 8 cm ze zintegrowanymi pasami z przezroczystej folii PE po obu stronach serwety przeznaczonymi do okrycia pulpitu pomiarowego stołu angiograficznego? Pozostałe parametry zgodne z wymogami s.i.w.z.

Odp. Zamawiający dopuszcza.

Pytanie nr 104

Zadanie nr 78:

Czy można zaoferować fartuch wykonany z włókniny SMMS o gramaturze 35g/m², z zapięciami przy szyi typu rzep wykonanymi z poliestru i poliamidu, owinięty papierem krepowym z 2 sztukami ręczników oraz z 2 samoprzylepnymi naklejkami identyfikacyjnymi?

Pozostałe parametry zgodne z wymogami s.i.w.z..

Odp. Zamawiający nie dopuszcza .

Pytanie nr 105

Zadanie nr 79:

Czy można zaoferować fartuch wykonany z włókniny SMMS o gramaturze 35g/m² ze wzmocnieniami w obszarach wzmocnionych o gramaturze: z przodu – 42,00g/m² i 40,5g/m² na rękawach, z zapięciami przy szyi typu rzep wykonanymi z poliestru i poliamidu, owinięty papierem krepowym z 2 sztukami ręczników, na zewnętrznym opakowaniu znajdują się 2 samoprzylepne naklejki identyfikacyjne? Pozostałe parametry zgodne z wymogami s.i.w.z.

Odp. Zamawiający nie dopuszcza.

Pytanie nr 106

Zadanie nr 79:

Czy można zaoferować fartuch wykonany z włókniny SMMS o gramaturze 35g/m² ze wzmocnieniami w obszarach wzmocnionych o gramaturze 28g/m², z zapięciami przy szyi typu rzep wykonanymi z poliestru i poliamidu, owinięty papierem krepowym z 2 sztukami ręczników, na zewnętrznym opakowaniu znajdują się 2 samoprzylepne naklejki identyfikacyjne?

Pozostałe parametry zgodne z wymogami s.i.w.z.

Odp. Zamawiający nie dopuszcza.

Pytanie nr 107

Zadanie nr 80:

Czy można zaoferować zestaw uniwersalny 2-warstwowy z łata chłonną wykonany z 2-warstwowej włókniny polipropylenowo-polietylenowej o gramaturze 57,5g/m² ze wzmocnieniami w strefie krytycznej w rozmiarze 20cm x 50cm o całkowitej gramaturze 109,5g/m² o następującym składzie i rozmiarach:

1 serweta na stolik instrumentariuszki 150 cm x 190 cm

4 ręczniki 30 cm x 40 cm

1 serweta na stolik Mayo 80 cm x 145 cm ze wzmocnieniem 75cm x 90cm, wykonana z niebiesko – zielonej folii nie piaskowanej o grubości 55µm i gramaturze w części chłonnej wynoszącej 83,0g/m²

1 taśma samoprzylepna 9 cm x 50 cm

Samodzielny Publiczny Zespół Zakładów Opieki Zdrowotnej
Powiatowy Szpital Specjalistyczny w Stalowej Woli

2 samoprzylepne serwety operacyjne wzmocnione 75 cm x 90 cm

1 samoprzylepna serweta operacyjna wzmocniona 175 cm x 180 cm
z paskiem samoprzylepnym 80 cm

1 samoprzylepna serweta operacyjna wzmocniona 150x250cm?

Odporność na rozerwanie na mokro w stanie krytycznym na sucho – 250kPa, na mokro – 270kPa, odporność na penetrację płynów – 165cm H₂O. Na opakowaniu znajdują się 2 samoprzylepne etykiety zawierające wymagane dane, opakowanie pośrednie foliowe oraz karton transportowy.

Zestaw w kolorze niebiesko – zielonym . Pozostałe parametry zgodne z wymogami s.i.w.z.

Odp.. Zamawiający dopuszcza.

Pytanie nr 108

Zadanie nr 81:

Czy można zaoferować zestaw wykonany na całej powierzchni z 3-warstwowego laminatu PP+PE+PP o gramaturze 74/m², o następującym składzie i rozmiarach :

1 serweta na stolik instrumentariuszki 150 cm x 190 cm

4 ręczniki 30 cm x 40 cm

1 serweta na stolik Mayo 80 cm x 145 cm ze wzmocnieniem 75cm x 90cm, wykonana z niebiesko – zielonej folii nie piaskowanej o grubości 55µm i gramaturze w części chłonnej wynoszącej 83,0g/m²

1 taśma samoprzylepna włókninowa 9 cm x 50 cm

2 samoprzylepne serwety operacyjne 3-warstwowe 75 cm x 90 cm

1 samoprzylepna serweta 3-warstwowa 175 cm x 180 cm

1 samoprzylepna serweta 3-warstwowa 150 cm x 240 cm ?

Odporność na rozerwanie na mokro w stanie krytycznym na sucho – 255 kPa, na mokro – 224kPa, odporność na penetrację płynów – 150 cm H₂O. Na opakowaniu znajdują się 2 samoprzylepne etykiety zawierające wymagane dane, opakowanie pośrednie foliowe oraz karton transportowy.

Zestaw w kolorze niebiesko – zielonym . Pozostałe parametry zgodne z wymogami s.i.w.z.

Odp.. Zamawiający dopuszcza.

Pytanie nr 109

Zadanie nr 83:

Czy można zaoferować zestaw do artroskopii kolana wykonany z 2-warstwowego laminatu o gramaturze 57,5g/m² o odporności na rozerwanie na mokro w na sucho –249 kPa, na mokro – 274kPa, odporności na penetrację płynów – 125cm H₂O o następującym składzie:

1 serweta na stolik instrumentariuszki 150 cm x 190 cm

2 ręczniki 30 cm x 40 cm

1 serweta na stolik Mayo 80 cm x 145 cm

1 osłona ortopedyczna na kończynę 33 cm x 55 cm

1 taśma foliowa samoprzylepna 10 cm x 50 cm

1 serweta operacyjna 180 cm x 150 cm

1 serweta do artroskopii kolana 225 cm x 320 cm z podwójnym samouszczelniającym się otworem o średnicy 6 cm i 7 cm ze zintegrowaną torbą do zbiórki płynów ze sztywnikiem, zaworem do podłączenia drenu oraz dwoma zintegrowanymi uchwytami do mocowania przewodów i drenów oraz uchwytem typu rzep z oddzielnie pakowaną osłoną na przewody w rozmiarach 16cm x 250cm?

Odp. Zamawiający dopuszcza.

Pytanie nr 110

Zadanie 64, pozycja 1 – Czy zamawiający dopuści Elektrody Quick- Combo do defibrylatorów rozmiar. 10,5 x 15,5 , dł. Kabla 1,2-1,3 m . Powierzchnia aktywna elektrody 83 cm² . Maksymalna ilość wyładowań z energią 360 J: 15 wyładowań. Maksymalny zalecany czas kontaktu ze skórą pacjenta 24 h ?

Odp. Zamawiający dopuści.

Pytanie nr 111

Zadanie 64, pozycja 1- Czy zamawiający wymaga wyceny elektrody do defibrylacji za sztukę czy komplet (= 2 szt.) ?

Odp. Zamawiający wymaga wyceny za komplet tj. saszetka zawierająca 2 sztuki elektrod.

Pytanie nr 112

Zadanie 1, poz. 8-11

Prosimy o wydzielenie poz.8-11 do osobnego pakietu, gdyż takie rozwiązanie pozwoli innym firmom , specjalizujący się w danym asortymencie, na złożenie konkurencyjnej oferty, a tym samym umożliwi Zamawiającemu wybór z pośród najkorzystniejszych ofert, jak i osiągnięcie niższych cen oraz racjonalne gospodarowanie finansami publicznymi.

Odp. Nie

Pytanie nr 113

Zadanie 1, poz. 8, poz. 10

Czy zamawiający dopuści strzykawki trzyczęściowe luer lock jednorazowego użytku z rozszerzoną skalą 50(60) ml, sterylne (sterylizowane tlenkiem etylenu), wykonane z medycznej klasy polipropylenu (cylinder, tłok) i poliizoprenu (uszczelka), przezroczysty cylinder dokładnie pokazujący zawartość strzykawki, wyraźne znaczniki skali, nie zawierają lateksu, pakowane indywidualnie w opakowanie papier-foolia, odpowiednio do pozycji strzykawka do pomp infuzyjnych 50/60 ml Luer Lock oraz strzykawka do pomp infuzyjnych 50/60 ml Luer Lock bursztynowa skala co 1 ml?

Odp. Zamawiający dopuszcza.

Pytanie nr 114

Zadanie 6, poz.2

Czy zamawiający wydziali poz. 2 do osobnego pakietu, gdyż takie rozwiązanie pozwoli innym firmom , specjalizujący się w danym asortymencie, na złożenie konkurencyjnej oferty, a tym samym umożliwi Zamawiającemu wybór z pośród najkorzystniejszych ofert, jak i osiągnięcie niższych cen oraz racjonalne gospodarowanie finansami publicznymi?

Odp. Nie

Pytanie nr 115

Zadanie 11, poz. 2,4,5

Czy zamawiający wydziali poz.2,4,5 do osobnego pakietu, takie rozwiązanie pozwoli innym firmom , specjalizujący się w danym asortymencie, na złożenie konkurencyjnej oferty, a tym samym umożliwi Zamawiającemu na osiągnięcie oszczędności i wymiernych korzyści finansowych?

Odp. Nie

Pytanie nr 116

Zadanie 11, poz. 1

Prosimy Zamawiającego o dopuszczenie wyceny za najmniejsze opakowanie handlowe 10 szt. z przeliczeniem ilości z zaokrągleniem w górę do pełnych opakowań.

Odp. Zamawiający dopuszcza z jednoczesnym przeliczeniem wymaganych ilości zgodnie z formularzem cenowym

Pytanie nr 117

Zadanie 11, poz. 4

Prosimy Zamawiającego o dopuszczenie wyceny za najmniejsze opakowanie handlowe 100 szt. z przeliczeniem ilości z zaokrągleniem w górę do pełnych opakowań.

Odp. Zamawiający dopuszcza z jednoczesnym przeliczeniem wymaganych ilości zgodnie z formularzem cenowym

Pytanie nr 118

Zadanie 13, poz. 1-4

Prosimy Zamawiającego o dopuszczenie wyceny za najmniejsze opakowanie handlowe 100 szt. z przeliczeniem ilości z zaokrągleniem w górę do pełnych opakowań.

Odp. Zamawiający dopuszcza z jednoczesnym przeliczeniem wymaganych ilości zgodnie z formularzem cenowym

Pytanie nr 119

Zadanie 16, poz. 1-3,5

Czy zamawiający wydzieli poz.1-3,5 do osobnego pakietu, takie rozwiązanie pozwoli innym firmom , specjalizujący się w danym asortymencie, na złożenie konkurencyjnej oferty, a tym samym umożliwi Zamawiającemu na osiągnięcie oszczędności i wymiernych korzyści finansowych?

Odp. Nie

Pytanie nr 120

Zadanie 18, poz. 2

Prosimy o wydzielenie poz.2 do osobnego pakietu, gdyż takie rozwiązanie pozwoli innym firmom , specjalizujący się w danym asortymencie, na złożenie konkurencyjnej oferty, a tym samym umożliwi Zamawiającemu wybór z pośród najkorzystniejszych ofert, jak i osiągnięcie niższych cen oraz racjonalne gospodarowanie finansami publicznymi.

Odp. Nie

Pytanie nr 121

Zadanie 18, poz. 2

Prosimy Zamawiającego o dopuszczenie wyceny za najmniejsze opakowanie handlowe 100 szt. z przeliczeniem ilości z zaokrągleniem w górę do pełnych opakowań.

Odp. Zamawiający dopuszcza z jednoczesnym przeliczeniem wymaganych ilości zgodnie z formularzem cenowym

Pytanie nr 122

Zadanie 18, poz. 2

Czy zamawiający dopuści koreczki z trzpieniem poniżej krawędzi, którego konstrukcja zapewnia szczelność i kompatybilność ze standardowym portem, w kolorze białym, pakowane indywidualnie, zbiorczo po 100 szt. w opakowaniu w formie kartonika, opakowanie jednostkowe typu Tyvec?

Odp. Zamawiający dopuszcza w/w opis z jednoczesnym przeliczeniem wymaganych ilości zgodnie z formularzem cenowym

Pytanie nr 123

Zadanie 28, poz.1,2,3

Prosimy Zamawiającego o dopuszczenie wyceny szkiełek nakrywkowych za najmniejsze opakowanie handlowe 50 szt. z przeliczeniem ilości z zaokrągleniem w górę do pełnych opakowań.

Odp. Zamawiający dopuszcza z jednoczesnym przeliczeniem wymaganych ilości zgodnie z formularzem cenowym

Pytanie nr 124

Zadanie 28, poz.1,2,3

Prosimy o wydzielenie poz.1,2,3 do osobnego pakietu, gdyż takie rozwiązanie pozwoli innym firmom , specjalizujący się w danym asortymencie, na złożenie konkurencyjnej oferty, a tym samym umożliwi Zamawiającemu wybór z pośród najkorzystniejszych ofert, jak i osiągnięcie niższych cen oraz racjonalne gospodarowanie finansami publicznymi.

Odp. Nie

Pytanie nr 125

Zadanie 31, poz.1

Prosimy Zamawiającego o dopuszczenie wyceny za najmniejsze opakowanie handlowe 100 szt. z przeliczeniem ilości z zaokrągleniem w górę do pełnych opakowań.

Odp. Zamawiający dopuszcza z jednoczesnym przeliczeniem wymaganych ilości z zaokrągleniem w górę do pełnych opakowań zgodnie z formularzem cenowym

Pytanie nr 126

Zadanie 31, poz.1

Czy zamawiający wymaga sterylnej szczoteczkę do wymazów cytologicznych typu wachlarzyk, wykonana jest z tworzywa sztucznego, a gęste włosie wachlarzyka z materiału LDPE, co zapewnia pobieranie odpowiedniej ilości materiału do badań? Solidne mocowanie części wachlarza i rękojeści zapewnia bezpieczeństwo w trakcie badania.

Samodzielny Publiczny Zespół Zakładów Opieki Zdrowotnej
Powiatowy Szpital Specjalistyczny w Stalowej Woli

Szczoteczka jest pakowana indywidualnie, sterylna, co zapobiega potencjalnym infekcjom podczas badań. Szczoteczka typu wachlarzyk jest rekomendowana przez Polskie Towarzystwo Ginekologiczne.

Odp. Zamawiający dopuszcza opisany powyżej produkt.

Pytanie nr 127

Zadanie 32, poz.1

Prosimy Zamawiającego o dopuszczenie wyceny za najmniejsze opakowanie handlowe 50 szt. z przeliczeniem ilości z zaokrągleniem w górę do pełnych opakowań.

Odp. Zamawiający dopuszcza z jednoczesnym przeliczeniem wymaganych ilości zgodnie z formularzem cenowym

Pytanie nr 128

Zadanie 32, poz.2

Prosimy Zamawiającego o dopuszczenie wyceny za najmniejsze opakowanie handlowe 100 szt. z przeliczeniem ilości z zaokrągleniem w górę do pełnych opakowań.

Odp. Zamawiający dopuszcza z jednoczesnym przeliczeniem wymaganych ilości zgodnie z formularzem cenowym

Pytanie nr 129

Zadanie 32, poz. 3

Prosimy Zamawiającego o dopuszczenie wyceny za najmniejsze opakowanie handlowe 10 szt. z przeliczeniem ilości z zaokrągleniem w górę do pełnych opakowań.

Odp. Zamawiający dopuszcza z jednoczesnym przeliczeniem wymaganych ilości zgodnie z formularzem cenowym

Pytanie nr 130

Zadanie 32, poz. 3

Czy zamawiający dopuści fartuch w rozmiarze uniwersalnym?

Odp. Zamawiający dopuszcza.

Pytanie nr 131

Zadanie 32, poz. 3

Czy zamawiający wymaga fartuch włókninowy z długim rękawem zakończonym mankietem z bawełnianym ściągaczem?

Odp. Zamawiający dopuszcza.

Pytanie nr 132

Zadanie 34, poz.1,2

Czy zamawiający wymaga rolek podkładu testowanego dermatologicznie, co wykonawca potwierdzi odpowiednim dokumentem?

Odp. Zamawiający dopuszcza.

Pytanie nr 133

Zadanie 34, poz.1,2

Czy zamawiający wymaga rolek wykonanych ze 100 % czystej celulozy, co jest gwarancją miękkości i lepszej wchłaniałości?

Odp. Zamawiający dopuszcza.

Pytanie nr 134

Zadanie 34, poz.1,2

Czy zamawiający dopuszcza rolek wykonanych ze 100 % czystej celulozy, co jest gwarancją miękkości i lepszej wchłaniałości?

Odp.. Zamawiający dopuszcza.

Pytanie nr 135

Zadanie 34, poz.1,2

Czy zamawiający wymaga rolki pakowanej indywidualnie, każda posiada oznaczenia dotyczące o rozmiarze, długość rolki, odcinka, rodzaj perforacji, nazwa producenta, posiadanych certyfikatów, co umożliwia łatwą identyfikację produktu po wyjęciu z kartonu zbiorczego?

Odp. Zamawiający wymaga indywidualnie pakowanej rolki i dopuszcza umieszczenie na niej w/w oznaczeń

Pytanie nr 136

Zadanie 34, poz.1,2

Czy wymaga się aby podkłady medyczne były higienicznie zapakowane, każda rolka w oddzielnej folię?

Odp. Tak.

Pytanie nr 137

Zadanie 34, poz.1,2

Czy wymaga się aby na każdej rolce był pełny opis produktu zawierający, nazwę, kod, kod kresowy, nazwę producenta, informacje o składzie produktu 100% pura celuloza, wymiary, ilość warstw, informacje, że produkt posiada udokumentowane badania dermatologiczne, certyfikaty poświadczające pozyskanie celulozy z legalnych i odnawialnych źródeł? (100% PURA CELULOZA oznacza, że do produkcji użyto najwyższej jakości selekcionowanej celuloza, co daje gwarancję, bezpieczeństwa, pełnej higieny i komfortu dla użytkowników)?

Odp. Zamawiający wymaga indywidualnie pakowanej rolki i dopuszcza umieszczenie na niej w/w oznaczeń.

Pytanie nr 138

Zadanie 34, poz.1,2

Czy wymaga się dokumentów poświadczających, iż produkt był badany dermatologicznie i uzyskał pozytywną opinię?

Odp. Nie

Pytanie nr 139

Zadanie 34, poz.1,2

Czy wymaga się aby podkład medyczny posiadał gramaturę nie mniejszą niż 17 gr/m²?

Odp. Zamawiający dopuszcza.

Pytanie nr 140

Zadanie 34, poz.1,2

Czy wymaga się aby na opakowaniu i opakowaniu rolki widniał symbol CE?

Odp. Zamawiający dopuszcza umieszczenie w/w oznaczeń

Pytanie nr 141

Zadanie 34, poz.1,2

Czy wymaga się aby podkład medyczny posiadał perforację - minimum 135 odcinków w podkładzie o szerokości 50 cm i 210 odcinków w podkładzie o szerokości 60 cm.?

Odp. Zamawiający dopuszcza 135 odcinków w podkładzie o szerokości 50 cm, Zamawiający wymaga podkładu o szerokości 50 i 40 cm, szerokość 60 cm jest niezgodna z opisem.

Pytanie nr 142

Zadanie 34, poz.1

Czy zamawiający dopuszcza rolki 60 cm x 80 m, perforacja co 38 cm?

Odp. Nie.

Pytanie nr 143

Zadanie 34, poz.1

Czy zamawiający wymaga rolki 60 cm x 80 m, perforacja co 38 cm?

Odp. Nie.

Pytanie nr 144

Zadanie 34, poz.2

Czy zamawiający dopuści podkład o wymiarach 50 cm x 50 m, perforacja co 34 cm?

Odp. Nie

Pytanie nr 145

Zadanie 34, poz.1,2

Czy wymaga się aby produkt był wykonany w 100% z czystej celulozy?

Odp. Zamawiający nie wymaga.

Pytanie nr 146

Zadanie 1, poz. 1-6 i 12-13

Czy Zamawiający dopuści podanie ceny za opakowanie a' 100 szt. - z odpowiednim przeliczeniem ilości w formularzu asortymentowo-cenowym?

Odp. Zamawiający dopuszcza z jednoczesnym przeliczeniem wymaganych ilości zgodnie z formularzem cenowym.

Pytanie nr 147

Zadanie 1, poz. 7

Czy Zamawiający dopuści podanie ceny za opakowanie a'80 szt. - z odpowiednim przeliczeniem ilości w formularzu asortymentowo-cenowym?

Odp. Zamawiający dopuszcza z jednoczesnym przeliczeniem wymaganych ilości zgodnie z formularzem cenowym.

Pytanie nr 148

Zadanie 1, poz. 4-7

Proszę o dopuszczenie strzykawki z rozszerzoną skalą o 20%: 2-3 ml, 5-6 ml, 10-12 ml, 20-24 ml.

Odp. Zamawiający dopuszcza.

Pytanie nr 149

Zadanie 11, poz. 1

Czy Zamawiający wydzieli pozycję do osobnego pakietu? Podział pakietu zwiększy konkurencyjność postępowania, umożliwi również złożenie ofert większej liczbie wykonawców, a Państwu pozyskanie rzeczywiście korzystnych ofert jakościowych i cenowych.

Odp. Nie

Pytanie nr 150

Zadanie 18, poz. 1

Czy Zamawiający dopuści kaniulę neonatologiczną bezpieczną, wykonaną z FEP (PTFE=teflon, FEP=teflon)?

Odp. Zamawiający nie dopuszcza.

Pytanie nr 151

Zadanie 18, poz. 2

Proszę o odstąpienie od wymogu jednego producenta dla korka i kaniul z poz. **nr 1**. Każdy sprzęt produkowany zgodnie z normą ISO 594-1, zapewnia szczelność połączeń bez względu na jego producenta, w związku z czym wymóg taki nie ma żadnego uzasadnienia merytorycznego, natomiast bardzo ogranicza możliwość złożenia oferty wielu Wykonawcom, przez co drastycznie zakłóca rozwój wolnej konkurencji.

Odp. Zamawiający dopuszcza.

Pytanie nr 152

Zadanie nr 32 Pozycje 1-3 – Czy Zamawiający dopuści możliwość zaferowania produktów wykonanych z włókniny polipropylenowej?

Odp. Zamawiający dopuszcza.

Pytanie nr 153

Zadanie nr 32 Pozycje 3 – Czy Zamawiający dopuści możliwość zaferowania fartucha w rozmiarze uniwersalnym?

Odp. Zamawiający dopuści.

Pytanie nr 154

Zadanie nr 61 Pozycja 1 – Czy Zamawiający dopuści możliwość zaferowania worka stomijnego 1 cz. 10 - 40 otwartego?

Odp. Zamawiający nie dopuszcza

Pytanie nr 155 Zadanie 70 Pozycja 1 – czy Zamawiający dopuści możliwość zaferowania serwety na stoli Mayo o gramaturze laminatu w miejscu wzmocnienia min. 85 g/m²?

Odp.

Pytanie nr 156

Zadanie nr 70 Pozycja 3 – czy Zamawiający dopuści możliwość zaferowania serwety o gramaturze laminatu min. 55 g/m²?

Odp. Zamawiający dopuszcza.

Pytanie nr 157

Zadanie nr 70 Pozycja 7 – czy Zamawiający dopuści możliwość zaferowania serwety z otworem o średnicy 7 cm – pozostałe parametry zgodnie z opisem?

Odp. Zamawiający dopuszcza.

Pytanie nr 158

Zadanie nr 71 Pozycja 1 – czy Zamawiający dopuści możliwość zaoferowania zestawu do operacji żyłaków gdzie osłona na krocze jest w rozmiarze 20 x 37,5 cm – pozostałe parametry zgodnej z opisem?

Odp. Zamawiający dopuszcza.

Pytanie nr 159

Zadanie nr 75 Pozycja 1 – czy Zamawiający dopuści możliwość zaoferowania zestawu do zabiegów na kończynie wzmocniony z dodatkową taśmą w rozmiarze 10 x 50 cm – pozostałe parametry zgodnej z opisem?

Odp. Zamawiający dopuszcza.

Pytanie nr 160

Zadanie nr 77 Pozycja 1 – czy Zamawiający dopuści możliwość zaoferowania zestawu do angiografii gdzie ręczniki są w rozmiarze 30 x 33 cm – pozostałe parametry zgodnie z opisem?

Odp. Zamawiający dopuszcza.

Pytanie nr 161

Zadanie nr 79 Pozycja 1 – czy Zamawiający dopuści możliwość zaoferowania fartucha o gramaturze w miejscu wzmocnień min. 80 g/m²

Odp. Zamawiający dopuszcza.

Pytanie nr 162

SIWZ:

Pytanie 1

Czy Zamawiający dopuści do podawania cen jednostkowych za 1 szt. wyrobów z dokładnością **do trzech lub czterech miejsc po przecinku?**

Zgodnie z orzecznictwem Zespołu Arbitrów (Orzecznictwo Zespołu Arbitrów - sygn. akt UZP/ZO/0-2546/06) „dopuszcza się podawanie cen z dokładnością do trzech, a nawet 4 m-c po przecinku, dla wyrobów masowych, wówczas, cena jednostkowa jest elementem kalkulacyjnym ceny wynikowej, a nie ceną transakcyjną (nie ma, bowiem możliwości zakupienia jednej sztuki ezy, końcówki czy szkiełka)”.

Odp. Zamawiający nie wyraża zgody.

Pytanie nr 163

Pytania dotyczące projektu umowy:

Dotyczy § 2

Czy Zamawiający wyrazi zgodę na dodanie do paragrafu sformułowania, iż „Zamawiający będzie składał zamówienia według bieżących potrzeb, przy czym wartość zamówienia jednostkowego nie powinna być mniejsza niż 150 zł. netto”?

Prośbę motywujemy to tym, że dla zamówień poniżej 150 zł. koszty transportu na które składają się m.in.: koszty opakowania transportowego, robocizny, koszty wydrukowania listów przewozowych i faktury, koszty dostarczenia towaru przez przewoźnika, są wyższe niż wartość marży uzyskanej ze sprzedaży towaru o takiej wartości.

Odp. Zamawiający nie wyraża zgody.

Pytanie nr 164

Dotyczy § 2

Z uwagi specjalne ceny oferowane Zamawiającemu przez wykonawców, kalkulowane na podstawie ilości podanych przez Zamawiającego w przetargu, czy Zamawiający nie rozważy możliwości zmiany zapisu na: „Zamawiający zastrzega sobie prawo do częściowej realizacji Umowy, jednak niezrealizowana wartość umowy nie może być większa niż 20% wartości umowy”

Odp. Zamawiający wyjaśnia, że dokonał w sposób precyzyjny i rzetelny określenia ilościowego zakresu zamówienia. Podane przez Zamawiającego ilości są dokładnym i precyzyjnym odzwierciedleniem ilości poszczególnych rodzajów asortymentu wykorzystywanych przez Zamawiającego w dotychczas prowadzonej działalności. Analiza realizowanych przez Zamawiającego zamówień wskazuje, że przypadki niewykorzystania pełnego zakresu zamówienia należą do zdarzeń marginalnych wywołanych szczególnymi okolicznościami, a znacznie częściej występują przypadki kiedy Zamawiający, w związku z rozwojem tut. Szpitala i zwiększaniem liczby pacjentów wykorzysta pełne pakiet ilościowy na wiele miesięcy przed zakończeniem umowy. Klauzula zawarta we wzorze umowy ma na celu ochronę Zamawiającego w przypadku zaistnienia sytuacji szczególnych i od niego niezależnych np: zmiana warunków kontraktowania

medycznego, awaria sprzętu, powodujące zmniejszenie liczby wykonywanych zabiegów oraz wiele innych niemożliwych do przewidzenia okoliczności. W przypadku braku wyżej wskazanej klauzuli umownej Zamawiający powinien na podstawie art. 145 ust 1 ustawy Prawo zamówień publicznych odstąpić od umowy i zaniechać realizacji zamówienia nawet w częściowym zakresie, co byłoby niekorzystne zarówno dla Zamawiającego jak i Wykonawcy. Zamawiający podejmie wszelkie starania, aby o okolicznościach powodujących znaczne zmniejszenie zamawianego asortymentu na bieżąco informować Wykonawców.

Pytanie nr 165

Dotyczy §9 ust. 2

Czy Zamawiający wyrazi zgodę na obniżenie wysokości kary umownej do wysokości 0,1% wartości brutto zamówienia, z uwagi na nieadekwatność ich wysokości do danego niespełnienia świadczenia umowy?

Wprawdzie nie istnieją przepisy regulujące wysokości kar umownych, jednak przy ustaleniu wysokości kar Zamawiający powinien opierać się na zasadzie równości i ekwiwalentności stron, a tym samym wymagać od Wykonawcy płacenia kar w takiej samej lub nieznacznie wyższej wysokości, w jakiej sam Zamawiający może ewentualnie płacić za zwłokę w płaceniu za towar.

Zamawiający nie powinien wykorzystywać swojej dominującej pozycji ustalając wysokość kar umownych. Kary umowne powinny mieć charakter dyscyplinujący w stosunku do Wykonawcy, a nie prowadzić do wzbogacenia się Zamawiającego, a taką funkcję zaczynają pełnić w momencie, gdy okazuje się, iż wartość kary umownej może przekroczyć wartość zapłaty należną Wykonawcy za dostarczony towar. Nadto liczenie kary umownej w wysokości odpowiednio 3% jest wysoce niesprawiedliwe i na gruncie prawa cywilnego obecna wysokość odsetek, którą Zamawiający narzuca, może zostać uznana za świadczenie nienależne, dające w skali roku odpowiednio 1095 % wartości zamówionej dostawy. W tym miejscu należy przywołać treść art. 484 § 2 Kodeksu cywilnego, który stanowi, iż w przypadku, gdy zobowiązanie zostało wykonane w znacznej części dłużnik może żądać zmniejszenia kary umownej, to samo dotyczy przypadku, gdy kara jest rażąco wygórowana. Dlatego też w przypadku braku zgody Zamawiającego na zmniejszenie kar umownych w momencie gdy będą one naliczane, Wykonawca będzie zmuszony podjąć odpowiednie kroki prawne celem miarkowania tych kar, a co za tym idzie ochrony swoich interesów.

Odp. Zamawiający wyraża zgodę na zmniejszenie kary umownej do wysokości 2% wartości brutto zamówienia.

Pytanie nr 166

Dotyczy §9 ust.5

Czy Zamawiający wyrazi zgodę na zmianę powyższego zapisu, na następujący: do wysokości 0,1% wartości brutto niezrealizowanej części umowy określonej wg § 4 ust.1, jednakże nie mniej niż 50,00zł za każde zdarzenie, z uwagi na nieadekwatność ich wysokości do danego niespełnienia świadczenia umowy?

Odp. Zamawiający wyraża zgodę na zmianę powyższego zapisu, na następujący: do wysokości 1% wartości brutto niezrealizowanej części umowy określonej wg § 4 ust.1, jednakże nie mniej niż 100,00zł za każde zdarzenie.

Pytanie nr 167

Dotyczy § 11

Czy Zamawiający rozważy wprowadzenie w powyższym paragrafie ustępu mówiącego, że:

1. Umowa może być rozwiązana przez każdą ze stron za 1 miesięcznym wypowiedzeniem,
2. Rozwiązanie, o którym mowa w pkt. 1 powinno nastąpić w formie pisemnej i zawierać uzasadnienie pod rygorem nieważności,
3. Każda ze stron może rozwiązać umowę bez wypowiedzenia w przypadku rażącego naruszenia postanowień niniejszej umowy?

Odp. Zamawiający nie wyraża zgody.

Pytanie nr 168

Opisu przedmiotu zamówienia:

Pakiet 42 poz. 7

Czy Zamawiający dopuści próbki z ww. pozycji pakowane po 5 szt., reszta wymogów zgodnie z siwz ?

Odp. Zamawiający dopuszcza z jednoczesnym przeliczeniem wymaganych ilości zgodnie z formularzem cenowym

Pytanie nr 169

Pakiet 43 poz. 2

Czy Zamawiający dopuści wymazówki z ww. o dł. Pałeczki 15 cm., reszta wymogów zgodnie z siwz ?

Odp. Zamawiający dopuszcza

Pytanie nr 170

Pakiet 29 poz. 2

Czy Zamawiający dopuści bagietki o średnicy 4mm ?

Odp. Zamawiający dopuszcza

Pytanie nr 171

Czy Zamawiający wyrazi zgodę na wprowadzenie zmian w § 5 ust. 6 poprzez zamianę słów „odsetki ustawowe” na „odsetki ustawowe za opóźnienie w transakcjach handlowych” oraz usunięcie zapisu w § 5 ust. 8 ?

Odp. Zamawiający nie wyraża zgody.

Pytanie nr 172

Czy w celu miarkowania kar umownych Zamawiający dokona modyfikacji postanowień projektu przyszłej umowy w zakresie zapisów § 9 ust. 2, 5:

W przypadku zwłoki w dostawie Wykonawca wypłaci Zamawiającemu 0,5% wartości brutto zamówionej partii asortymentu za każdy rozpoczęty dzień opóźnienia w dostawie, **jednak nie więcej niż 10% wartości brutto opóźnionego w dostarczeniu asortymentu.**

Odp. Zamawiający nie wyraża zgody.

W przypadku niewykonania lub nienależytego wykonania umowy Wykonawca każdorazowo wypłaci Zamawiającemu 0,5% wartości brutto **niewykonanej lub nienależycie wykonanej części** umowy określonej wg § 4 ust.1, jednakże nie mniej niż **100,00 zł** za każde zdarzenie **oraz nie więcej niż 10% wartości brutto** niewykonanej lub nienależycie wykonanej części umowy.

Odp. Zamawiający nie wyraża zgody.

Pytanie nr 173

Dotyczy zadania 32 poz. 2

Prosimy o informacje czy Zamawiający wymaga czepków formie beretu czy furażerki ?

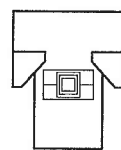
Odp. Zamawiający wymaga czepków formie beretu i furażerki.

Pytanie nr 174

Dotyczy zadania 72

Zwracamy się do Zamawiającego z prośbą o dopuszczenie zestawu o poniższym składzie i parametrach:

- 1 czerwona osłona na stolik Mayo 80x145cm, o grubości 0,065 mm, ze wzmocnieniem 60x85cm o gram. 40 g/m². Złożona teleskopowo.
- 1 serweta na stół instrumentariuszki 140x190cm, wzmocnienie 75x190cm, o gram. 30g, folia PE 0,050mm,
- 1 serweta o wymiarach 250/180x310cm z samoprzylepnym oknem 28x30x24cm, po dwóch stronach okna wzmocnienia o wym. 16x50cm z 8 uchwytnymi (otworami) na przewody i dwiema zintegrowanymi przezroczystymi podwójnymi kieszeniami na instrumenty chirurgiczne o wym. 40x73 cm
- 2 ręczniki celulozowe 30x40cm



250x310cm
1 szt./pcs./szt.



140x190cm
1 szt./pcs./szt.



80x145cm
1 szt./pcs./szt.



30x40cm
2 szt./pcs./szt.

Zgodność z normą 13795 1-3

Serwety: PP/PE 62 g/m²(PP 27 g/m²+ klej 5 g/m² + PE 30 g/m²), wzmocnienie: Spunlance 70 g/m²

Chłonność : 300% materiał podstawowy, 602 % wzmocnienie.

Samodzielny Publiczny Zespół Zakładów Opieki Zdrowotnej
Powiatowy Szpital Specjalistyczny w Stalowej Woli

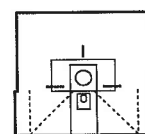
Serwety bez zawartości wiskozy i celulozy, klasa palności I
Zestawy w kartonie zbiorczym, zabezpieczone dodatkowo wewnątrz workiem z folii PE
Zestaw zapakowany pojedynczo w zgrzewaną kopertę papierowo-foliową posiadającą 2 naklejki transferowe typu TAG – lot, ref i data ważności.
Opisy w języku polskim.
Walidacja procesu sterylizacji.

Odp. Zamawiający dopuszcza opisany zestaw z zastrzeżeniem że rozmiar serwety wynosi 250 x 310cm.
Pytanie nr 175

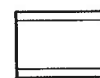
Dotyczy zadania 73

Zwracamy się do Zamawiającego z prośbą o dopuszczenie zestawu o poniższym składzie i parametrach:

- 1 czerwona osłona na stolik Mayo 80x145cm, o grubości 0,065 mm, ze wzmocnieniem 60x85cm o gram. 40 g/m². Złożona teleskopowo.
- 1 serweta na stół instrumentariuszki 140x190cm, wzmocnienie 75x190cm o gram. 30g, folia PE 0,050mm.
- 1 serweta brzuszno-kroczoowa o wymiarach 230x260 cm posiadająca zintegrowane nogawice, 2 okna : jama brzuszna - przylepne okno o wym. 19x29 cm otoczone wzmocnieniem na min. powierzchni 60x120 cm i nieprzylepne okno do obłożenia krocza o wymiarach 9x12cm otoczone wzmocnieniem na pow. 50x84 cm oraz 3. uchwyty (typu"rzep") do mocowania kabli i drenów
- 2 ręczniki celulozowe 30x40cm



230x260cm
1 szt./pcs./ur.



140x190cm
1 szt./pcs./ur.



80x145cm
1 szt./pcs./ur.



30x40cm
2 szt./pcs./ur.

Zgodność z normą 13795 1-3

Serwety: PP/PE 62 g/m²(PP 27 g/m²+ klej 5 g/m² + PE 30 g/m²), wzmocnienie: Spunlance 70 g/m²

Chłonność : 300% materiał podstawowy, 602 % wzmocnienie.

Serwety bez zawartości wiskozy i celulozy, klasa palności I
Zestawy w kartonie zbiorczym, zabezpieczone dodatkowo wewnątrz workiem z folii PE

Zestaw zapakowany pojedynczo w zgrzewaną kopertę papierowo-foliową posiadającą 2 naklejki transferowe typu TAG – lot, ref i data ważności.

Opisy w języku polskim.

Walidacja procesu sterylizacji.

Odp. Zamawiający dopuszcza.

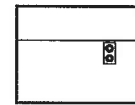
Pytanie nr 176

Dotyczy zadania 77

Zwracamy się do Zamawiającego z prośbą o dopuszczenie zestawu o poniższym składzie i parametrach:

Samodzielny Publiczny Zespół Zakładów Opieki Zdrowotnej
Powiatowy Szpital Specjalistyczny w Stalowej Woli

- 1 serweta na stół instrumentariuszki 140x190cm, wzmocnienie 75x190cm o gram. 30g, folia PE 0,050mm,
 - 1 serweta 210x270cm z 2. przylepnymi oknami wypełnionymi folią chirurgiczną o średnicy 16cm
 - 1 uchwyt do mocowania drenów 9x12.5cm
 - 2 ręczniki celulozowe 30x40cm
- Zgodność z normą 13795 1-3
Serwety: PP/PE 62 g/m²(PP 27 g/m²+ klej 5 g/m² + PE 30 g/m²),
Chłonność : 300% materiał podstawowy,
Serwety bez zawartości wiskozy i celulozy, klasa palności I
Zestawy w kartonie zbiorczym, zabezpieczone dodatkowo wewnątrz workiem z folii PE
Zestaw zapakowany pojedynczo w zgrzewaną kopertę papierowo-foliową posiadającą 2 naklejki transferowe typu TAG – lot, ref i data ważności.
Opisy w języku polskim.
Walidacja procesu sterylizacji.



210×270cm
1 szt./pes./jur.



140×190cm
1 szt./pes./jur.



9×12,5cm
1 szt./pes./jur.



30×40cm
2 szt./pes./jur.

Odp.. Zamawiający nie dopuszcza.

Pytanie nr 177

Dotyczy zadania 78

Zwracamy się do Zamawiającego z prośbą o dopuszczenie fartuchów o gramaturze 35 g/m², wiązanych przy szyi na rzep z możliwością mocowania w dowolnej części fartucha. Pozostałe parametry zgodnie z SIWZ.

Odp. Zamawiający dopuści produkt o gramaturze 40g/m²

Pytanie nr 178

Dotyczy zadania 79

Zwracamy się do Zamawiającego z prośbą o dopuszczenie fartuchów o gramaturze podstawowej 35 g/m². Przęd i ¾ rękawów wzmocnione 2-warstwowym „oddychającym” laminatem PP+PE o gramaturze 40 g/m²- łącznie 75 g/m². Wiązany przy szyi na rzep z możliwością mocowania w dowolnej części fartucha. Pozostałe parametry zgodnie z SIWZ.

Odp.. Zamawiający dopuści.

Pytanie nr 179

Dotyczy zadania 80

Zwracamy się do Zamawiającego z prośbą o dopuszczenie zestawu o poniższym składzie i parametrach:

Samodzielny Publiczny Zespół Zakładów Opieki Zdrowotnej
Powiatowy Szpital Specjalistyczny w Stalowej Woli

- 1 czerwona osłona na stolik Mayo 80x145cm o grubości 0,065 mm, ze wzmocnieniem 60x85cm o gram. 40 g/m². Złożona teleskopowo.
- 1 serweta na stół instrumentariuszki 140x190cm, wzmocnienie 76x190cm, o gram. 30g, folia PE 0,050mm
- 1 serweta przylepna 150x240cm z przylepną taśmą przy dłuższym boku o wym. 5x90cm, wzmocniona na powierzchni 50x75cm
- 1 serweta przylepna 175x200cm, z przylepną taśmą na krótszym boku o wym. 5x90 cm, wzmocniona na powierzchni min. 50x75cm
- 2 serwety przylepne 75x90cm z przylepną taśmą o wym. 5x90cm, wzmocniona na powierzchni min. 45x60cm
- 1 włókninowa taśma samoprzylepna 9x50cm,
- 4 ręczniki celulozowe 30x40cm wzmocnione syntetyczną siatką o gramaturze 68gsm



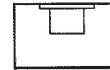
175x200cm
1 szt./pcs./ur.



140x190cm
1 szt./pcs./ur.



80x145cm
1 szt./pcs./ur.



150x240cm
1 szt./pcs./ur.



30x40cm
4 szt./pcs./ur.



9x50cm
1 szt./pcs./ur.



75x90cm
2 szt./pcs./ur.

Zgodność z normą 13795 1-3

Serwety: PP/PE 62 g/m²(PP 27 g/m²+ klej 5 g/m² + PE 30 g/m²),

wzmocnienie: Spunlance 70 g/m² kolor niebieski

Chłonność : 300% materiał podstawowy, 602 % wzmocnienie.

Odporność na przesiąkanie płynów 200cm H₂O

Siła wypychania (na sucho) 180kPA (na mokro) 170kPA Serwety

bez zawartości wiskozy i celulozy, klasa palności I

Zestawy w kartonie zbiorczym, zabezpieczone dodatkowo wewnątrz workiem z folii PE

Zestaw zapakowany pojedynczo w zgrzewaną kopertę papierowo-foliową posiadającą 2 naklejki transferowe typu TAG – lot, ref i data ważności, informacje o producenta/importera. Etykieta pokazująca obrazkowo elementy wchodzące w skład zestawu oraz ich rozmiary. Oznaczenie kierunku rozkładania – system strzałek, a także miejsce lokalizacji na polu operacyjnym.

Opisy w języku polskim.

Walidacja procesu sterylizacji.

Odp. Zamawiający dopuszcza.

Pytanie nr 180

Czy Zamawiający w zadaniu 50 wymaga klipsów tytanowych z rowkowaniem wewnętrznym zapewniającym stabilność na naczyniu, rozmiar M/L do klipsownicy laparoskopowej Hemoclip Plus w zasobniku 10 szt. klipsów o wymiarach oryginalnych klipsów Hemoclip Plus: szerokość 5,56 mm, wysokość 7,54, wysokość po zamknięciu 9,27mm?

Odp. Zamawiający wymaga asortymentu zgodnie z opisem SIWZ.

Pytanie nr 181

Zadanie 39:

Czy Zamawiający dopuści wysokiej jakości rurki intubacyjne wykonane z termoplastycznego medycznego PCV?

Odp. Zamawiający dopuszcza

Pytanie nr 182

Zadanie 54:

Prosimy Zamawiającego o dopuszczenie zestawów które są odpowiednikiem zestawów firmy Drager opisanych w tym zadaniu. Zaproponowane przez nas produkty są produktami najwyższej jakości renomowanej firmy nie

odchodzące od oczekiwań Zamawiającego w tym zadaniu.

Prosimy zatem Zamawiającego o dopuszczenie w pozycji

1: Maska twarzowa z mankietem pneumatycznym z zaworem do uszczelnienia zapachowa;

Odp. Zamawiający dopuszcza

2: Łącznik kątowy podwójnie obrotowy 15 cm z portem do odsysania i bronchoskopii;

Odp. Zamawiający dopuszcza

3: Układ oddechowy karbowany posiadający zdejmowalny Y do nebulizacji, kapturek do zabezpieczenia czystości układu oddechowego, uchwyt do mocowania rur przy respiratorze, biologicznie czysty z dokumentacją użytkowania układy przez 7 dni;

Odp. Zamawiający dopuszcza

4: Zestaw anestezjologiczny o średnicy 22mm i długości od 62 do 180 cm oraz gałąź do worka od 31 do 90 cm posiadający w swoim zestawie łącznik Y rozwarto transparentny, kolanko portem capno oraz koreczkiem na pętelce, zatyczka do szczelności układu i zachowania jego czystości, worek oddechowy 2L, łącznik prosty 22M/22M. Pakowany folia/folia, biologicznie czysty z dokumentacją użytkowania układy przez 7 dni;

Odp. Zamawiający dopuszcza

Pytanie nr 183

Zadanie 57:

Czy Zamawiający w pozycji 2, 3, 4 dopuści wysokiej jakości jednorazowe urządzenie nadkraniowe do zabezpieczenia drożności dróg oddechowych wyposażone w silikonowy mankiet niskociśnieniowy, posiadające przewód żołądkowy do skutecznej możliwości odbarczenia żołądka lub wprowadzenia fiberoskopu, posiadające manometr do kontrolowania ciśnienia, z zastosowaniem odpowiedniej wagi do rozmiaru. Oferowany przez nas produkt przewyższa technologicznie maskę Igel opisaną w tabeli?

Odp. Zamawiający nie dopuszcza

Pytanie nr 184

Zadanie 59:

Czy Zamawiający dopuści wysokiej jakości łyżki pakowane w opakowanie folia-folia w rozmiarze od 0 do 4?

Odp. Zamawiający dopuszcza

Pytanie nr 185

dot. Wzór umowy, załącznik 7 do SIWZ

par. 9 ust. 2 Prosimy o zmianę wysokości kary umownej na 0,5% wartości brutto niedostarczonego asortymentu za każdy dzień zwłoki, co jest powszechnie stosowaną wysokością kar w analogicznych kontraktach.

Odp. Zamawiający nie wyraża zgody.

Pytanie nr 186

par. 9 ust. 5 Prosimy o uściślenie, co Zamawiający rozumie przez nienależyte wykonanie umowy, obecny zapis jest zbyt ogólny.

Odp. Jako nienależyte wykonanie umowy Zamawiający będzie w szczególności traktował przypadki dostarczania towarów o parametrach jakościowych niezgodnych z wymaganiami Zamawiającego, towarów obarczonych wadami, które nie będą zdadne do użytkowania zgodnie ze swoją funkcją i przeznaczeniem itp.

Pytanie nr 187

Czy w formularzu ofertowym Wykonawca może pozostawić jedynie pakiety, na które składa ofertę?

Odp. Tak

Pytanie nr 188

Zadania nr 47

Ze względu na możliwość zaferowania produktu najwyższej jakości od **europskiego producenta**, Z PEWNĄ KORZYŚCIĄ EKONOMICZNĄ DLA SZPITALA, KTÓRY DOKONA WYBORU SPOŚRÓD WIĘKSZEJ ILOŚCI OFERT, zwracamy się z prośbą o dopuszczenie elektrod powrotnych REM, z pętlą sprzężenia zwrotnego – pełni DOKŁADNIE TAKĄ SAMĄ FUNKCJĘ ANTYOPARZENIOWĄ CO PIERŚCIEN, posiadających wszystkie certyfikaty kompatybilności i

bezpieczeństwa użytkownika wystawione przez producenta elektrod, o powierzchni aktywnej 107 cm² i rozmiarach 164x117 mm; Tak nieznaczna różnica wymiaru nie wpłynie w żaden sposób na wartość użytkową ani sposób pracy Zespołu operacyjnego.

NASZA ELEKTRODA JEST WOLNA OD LATEKSU I JEST UNIWERSALNA, TZN, ŻE MOŻE BYĆ BEZPIECZNIE APLIKOWANA U PACJENTÓW DOROSŁYCH JAK I U DZIECI (DODATKOWA ZAŁĘTA). Pragniemy podkreślić, że elektrody te są zakupywane w Europie w ilości ponad 5 MILIONÓW sztuk rocznie i cieszą się dużym uznaniem wśród Zespołów Operacyjnych wykonujących zabiegi na aparatach wymienionych przez Państwa w wymogach SIWZ, także w kilkudziesięciu szpitalach na terenie Polski.



Odp. Zamawiający wymaga produktu zgodnie z zapisami SIWZ.

Pytanie nr 189

Zadanie nr 10

Czy Zamawiający wyraża zgodę na zaoferowanie igły do punkcji mostka roz.15 G z regulacją długości wkłucia, **dwa dostępne rozmiary: 17/80 mm oraz 32/95**, igła wyposażona w zdejmowany uchwyt motylkowy, pakowana sterylnie w miękkie opakowanie typu: folia/papier, igła posiada zabezpieczenie przed przypadkowym zakłuciem w postaci dłuższej niż igła i sztywnej osłony .

Odp..Zamawiający nie wyraża zgody.

Pytanie nr 190

Pakiet 5, poz. 1. Czy Zamawiający miał na myśli pęsetę plastikową czy metalową?

Odp. Zamawiający dopuszcza obie pęsety, według wyboru Wykonawcy.

Pytanie nr 191

Pakiet 32, poz.3. Czy Zamawiający dopuści fartuch z włókniny polipropylenowej, posiadający długi prosty rękaw zakończony gumką oraz pasek wszyty na linii pasa służący do zamocowania fartucha na sylwetce, rozmiar uniwersalny?

Odp. Zamawiający dopuszcza.

Pytanie nr 192

Pakiet 32, poz.3. Czy Zamawiający dopuści fartuch z włókniny polipropylenowej, posiadający długi prosty rękaw zakończony ściągaczem poliestrowym, lamówka przy szyi, która jest jednocześnie wiązaniem oraz pasek przymocowany do tej lamówki, służący do wiązania fartucha w pasie?

Odp. Zamawiający dopuszcza.

Pytanie nr 193

Pakiet 34, poz. 1. Czy Zamawiający dopuści prześcieradło na rolce o szer. 51 cm i długości 80 cm? Długość rolki 40 m z przeliczeniem ilości?

Odp. Nie.

Pytanie nr 194

Pakiet 34, poz. 2 Czy Zamawiający dopuści prześcieradło na rolce o szer. 33 cm dl. 50 cm? Długość rolki 25 m z przeliczeniem ilości?

Odp. Nie

Pytanie nr 195

Pakiet 34, poz. 2 Czy Zamawiający dopuści prześcieradło o szer. 45 cm i długości 50 m z możliwością docięcia?

Odp. Nie

Pytanie nr 196

Samodzielny Publiczny Zespół Zakładów Opieki Zdrowotnej
Powiatowy Szpital Specjalistyczny w Stalowej Woli

Dot. Zadania nr 71, 72, 73, 74, 77, Czy Zamawiający dopuści raport walidacji oraz certyfikat walidacji procesu sterylizacji wydany przez laboratorium producenta? Certyfikat oprócz samego procesu sterylizacji, obejmuje wtedy cały proces wytwarzania, a nie tylko jeden z etapów?

Odp. Zamawiający dopuści.

Pytanie nr 197

Pakiet 71, poz. 1 Czy Zamawiający dopuści zestaw o składzie:

- 1 serweta na stół narzędziowy 190x150cm
- 1 serweta operacyjna 260x200 z przylepnym wycięciem „U” 15x95 oraz dodatkowym padem chłonnym w obszarze krytycznym 180x100cm
- 1 serweta samoprzylepna 240x180cm
- 1 serweta nieprzylepna 150x90cm
- 1 osłona na krocze przylepna 45x45cm
- 2 szt. ręczniki 50x40cm
- 2 szt. rzep 20x25mm
- gąbka do czyszczenia elektrod
- pudełko do igieł, magnes, gąbka
- kieszeń 2-komorowa samoprzylepna
- 1 fartuch chirurgiczny roz. L owinięty w papie krepowej

Odp. Zamawiający dopuści.

Pytanie nr 198

Pakiet 72, poz. 1 Czy Zamawiający dopuści zestaw o składzie:

- 1 serweta na stół narzędziowy wzmocniona 190x150cm
- 1 serweta na stół Mayo 80x145 piaskowana 87g/m²
- 1 serweta 300x240cm z oknem 32x28cm z 2 padami chłonnymi 65x50cm
- 4 szt. ręczniczków 50x40cm

Odp. Zamawiający dopuści.

Pytanie nr 199

Pakiet 73, poz. 1 Czy Zamawiający dopuści zestaw o składzie:

- 1 serweta na stół narzędziowy wzmocniona 190x150cm
- 1 serweta 260x235cm posiada otwór w okolicach jamy brzusznej o wym. 19x29cm oraz samoprzylepny eliptyczny otwór o wym. 9x12cm w okolicach krocza z zabezpieczeniem w postaci osłony wyposażona w pady chłonne oraz organizatory przewodów rzepy
- 4 szt. ręczniczków 20x40cm
- 1 serweta na stół Mayo 80x145 piaskowana 87g/m²

Odp. Zamawiający dopuści

Pytanie nr 200

Pakiet 74, poz. 1 Czy Zamawiający dopuści zestaw o składzie:

serweta z przylepcem	1	L3	260x240	WYCIĘC. U	100x20
serweta z przylepcem	1	L3	240x150		
pokrowiec na nogę	1	L3	120x37		
kieszeń na płyny z kształtką	1	PE - 1K	40x30		
taśma medyczna	6	Spunlace	50x9		
fartuch Perfect/XL	1	XL			
fartuch Perfect/XXL	3	XXL			
serweta na stół instrum.	1		190x150		
serweta na stół Mayo	1		145x80		
serwetki do rąk	4	włók.	40x20		

Samodzielny Publiczny Zespół Zakładów Opieki Zdrowotnej
Powiatowy Szpital Specjalistyczny w Stalowej Woli

		kom.	
--	--	------	--

Odp.. Zamawiający nie dopuści

Pytanie nr 201

Pakiet 77, poz. 1 Czy Zamawiający dopuści zestaw o składzie:

serweta z dwoma otworami i przylepcami, panelem foliowym oraz warstwą chłonną	1	L2	320x235	OKRĄG	12
serweta na stół instrum.	1		190x150		
serwetki do rąk	2	włók. kom.	40x20		

Odp. Zamawiający dopuści.

Pytanie nr 202

Pakiet 78, poz. 1 Czy Zamawiający dopuści fartuch o gramaturze 35 g/m² z włókniny typu SMS? Włókniny typu SMS i SMMS to włókniny tego samego rodzaju, różniące się jedynie przebiegiem procesu technologicznego. W procesie produkcji włókniny typu SMS nanoszenie warstwy S odbywa się szybko, natomiast nanoszenie warstwy M odbywa się powoli, ze względu na to, że ta warstwa jest "nadmuchiwana" gorącym powietrzem, w celu równomiernego rozkładania na całej powierzchni, co powoduje, że cały proces produkcji odbywa się powoli. Niektórzy producenci w celu obniżenia kosztów produkcji i podniesienia wydajności procesu produkcji, do maszyn produkujących włókninę SMS dokładają drugą dyszę podającą warstwę M (podaje się taką samą ilość surowca, ale w dwóch mniejszych dyszach), co powoduje jedynie przyspieszenie procesu produkcji. W takim procesie uzyskuje się taką samą włókninę SMS, którą dla rozróżnienia procesów, opisuje się symbolem SMMS. Włóknina SMS oraz SMMS nie różnią się zatem cechami fizycznymi i mechanicznymi, mają takie same właściwości techniczne oraz takie same ilości surowca. W obu procesach powstają wyroby wysokobarierowe, a różnica między nimi wynika z gramatury włókniny, a nie z przebiegu samego procesu. 11. Pakiet 79, poz. 1 Czy Zamawiający dopuści fartuch wykonany z materiału SMS o gramaturze 75 g/m², obszary nie wzmocnione wykonane z materiału o gramaturze 35g/m² ? Pozostałe parametry zgodne z SIWZ.

Odp. Zamawiający dopuści.

Pytanie nr 203

Pakiet 80, poz. 1 Czy Zamawiający dopuści zestaw o składzie:

serweta z przylepcem	1	L2	240x150
serweta z przylepcem	1	L2	180x170
serweta z przylepcem - przylepiec na szerszym boku	2	L2	90x75
taśma medyczna	1	Spunlace	50x9
serweta na stół instrum.	1		190x150
serweta na stolik Mayo	1		145x80
Serwetki do rąk	2	włók. Kom.	40x20

Odp. Zamawiający dopuści.

Pytanie nr 204

Pakiet 81, poz. 1 Czy Zamawiający dopuści zestaw o składzie:

serweta z przylepcem	1	L3	240x150
serweta z przylepcem	1	L3	180x170



Samodzielny Publiczny Zespół Zakładów Opieki Zdrowotnej
Powiatowy Szpital Specjalistyczny w Stalowej Woli

serweta z przyklepcem - przyklepiec na szerszym boku	2	L3	90x75
taśma medyczna	1	Spunlace	50x9
serweta na stół instrum.	1		190x150
serweta na stolik Mayo	1		145x80
serwetki do rąk	4	włók. kom.	40x20

Odp. Zamawiający dopuści.

Pytanie nr 205

Pakiet 83, poz. 1 Czy Zamawiający dopuści zestaw o składzie:

serweta z otworem elastycznym i workiem z kształtką do zbierania płynów	1	L2	320x240	OKRĄG	6
pokrowiec na nogę	1	L2	75x37		
taśma medyczna	2	Spunlace	50x9		
foliowa osłona na kable Camera Cover	2	PE	15x250		
fartuch chir. Perfect	1	TF+TMS	XL		
fartuch chir. Perfect	2	TF+TMS	XXL		
serweta na stół instrum.	1		190x150		
serweta na stolik Mayo	1		145x80		
serwetki do rąk	2	włók. kom.	40x20		

Serwety wykonane są z laminatu dwuwarstwowego o gramaturze min 56 g/m², nieprzemakalność min. 250 cm H₂O, wytrzymałość na rozzerwaniu na sucho i mokro 150kPa

Odp. Zamawiający dopuści w/w zestaw pod warunkiem zastosowania serwety o gramaturze min 60 g/m² oraz pod warunkiem zastosowania serwety zintegrowanej z workiem w sposób zapewniający stabilność worka w trakcie zabiegu.

Pytanie nr 206

Czy Zamawiający zgadza się aby w § 2 ust. 9 wzoru umowy po wyrażeniu „w ciągu godzin” zostało dodane wyrażenie „przypadających w dni robocze”?

Jeżeli krótki, liczony w godzinach, termin dostawy z § 2 ust. 9 wzoru umowy miałyby obejmować również dni wolne od pracy, zwiększałoby to koszty logistyczne związane z obsługą dostaw. Miałyby to niekorzystny dla Zamawiającego wpływ na kalkulację ceny oferowanej w przetargu.

Odp. Zamawiający nie wyraża zgody.

Pytanie nr 207

Zważywszy na treść § 4 ust. 2 wzoru umowy, jaką minimalną ilość przedmiotu umowy (jaki procent ilości wskazanych w SIWZ) Zamawiający na pewno zamówi?

Odpowiedź na powyższe pytanie ma istotne znaczenie dla odpowiedniej kalkulacji oferowanej ceny. Zgodnie z poglądem Krajowej Izby Odwoławczej wyrażonym m.in. w wyroku z dnia 18 czerwca 2010 r. KIO 1087/10, z art. 29 ust. 1 ustawy Prawo zamówień publicznych wynika obowiązek dokładnego określenia przez zamawiającego ilości zamawianych produktów; zamawiający nie jest zwolniony z tego obowiązku nawet jeżeli nie jest w stanie przewidzieć dokładnych ilości zamawianych produktów. W wyroku z dnia 7 maja 2014 r. KIO 809/14 Krajowa Izba Odwoławcza stwierdziła, że „nie można zaakceptować postanowień umowy dających zamawiającemu całkowitą, nieograniczoną pod względem ilościowym i pozostającą poza wszelką kontrolą dowolność w podjęciu decyzji o zmniejszeniu zakresu dostaw będących przedmiotem zamówienia”. Powyższy pogląd Krajowa Izba Odwoławcza potwierdziła w wyroku z dnia 2 stycznia 2017 r. KIO 2346/16 stwierdzając, iż zastrzeżenie przez zamawiającego w projekcie umowy „nieograniczonej ingerencji w ilość zamawianych dostaw, poprzez jej



zmniejszenie na etapie realizacji umowy oznacza bowiem po stronie wykonawców brak pewnej wiedzy na temat jednego z istotnych elementów kalkulacji ceny, tj. ilości zamawianych dostaw, warunkującego rzetelną wycenę oferty. Prowadzi także do naruszenie uczciwej konkurencji, ponieważ wykonawcy, w sytuacji braku jednoznacznych danych na temat ilości zamawianych dostaw, zdani są na własne, różne dla każdego wykonawcy oceny co do prawdopodobnych potrzeb zamawiającego w aspekcie ilościowym."

Odp. Zamawiający wyjaśnia, że dokonał w sposób precyzyjny i rzetelny określenia ilościowego zakresu zamówienia. Podane przez Zamawiającego ilości są dokładnym i precyzyjnym odzwierciedleniem ilości poszczególnych rodzajów asortymentu wykorzystywanych przez Zamawiającego w dotychczas prowadzonej działalności. Analiza realizowanych przez Zamawiającego zamówień wskazuje, że przypadki niewykorzystania pełnego zakresu zamówienia należą do zdarzeń marginalnych wywołanych szczególnymi okolicznościami, a znacznie częściej występują przypadki kiedy Zamawiający, w związku z rozwojem tutaj Szpitala i zwiększaniem liczby pacjentów wykorzystuje pełne pakiety ilościowe na wiele miesięcy przed zakończeniem umowy. Klauzula zawarta we wzorze umowy ma na celu ochronę Zamawiającego w przypadku zaistnienia sytuacji szczególnych i od niego niezależnych np: zmiana warunków kontraktowania zabiegów medycznych przez NFZ, planowane zmiany związane z powstaniem sieci szpitali, likwidacja oddziałów szpitalnych, zmniejszenie liczby łóżek narzucone przez NFZ, brak wykwalifikowanego personelu medycznego, awaria sprzętu, powodujące zmniejszenie liczby wykonywanych zabiegów oraz wiele innych niemożliwych do przewidzenia okoliczności. W przypadku braku wyżej wskazanej klauzuli umownej Zamawiający powinien na podstawie art. 145 ust 1 ustawy Prawo zamówień publicznych odstąpić od umowy i zaniechać realizacji zamówienia nawet w częściowym zakresie, co byłoby niekorzystne zarówno dla Zamawiającego jak i Wykonawcy. Zamawiający podejmie wszelkie starania, aby o okolicznościach powodujących znaczne zmniejszenie zamawianego asortymentu na bieżąco informować Wykonawców.

Pytanie nr 208

Czy Zamawiający zgadza się aby w § 6 ust. 4 pkt 4.1 wzoru umowy zostało dodane wyrażenie o następującej (lub podobnej) treści: „*pomimo uprzedniego pisemnego wezwania Wykonawcy do należytego wykonywania umowy.*”? Zważywszy na doniosłe i nieodwracalne skutki prawne odstąpienia od umowy, celowe jest aby przed odstąpieniem od umowy przez Zamawiającego wykonawca został wezwany do należytego wykonywania umowy. Takie wezwanie najprawdopodobniej zmobilizuje wykonawcę do należytego wykonywania umowy i pozwoli uniknąć odstąpienia od umowy, a tym samym uniknąć skutków odstąpienia od umowy, które są niekorzystne dla obu stron.

Odp. Zamawiający wyraża zgodę.

Pytanie nr 209

Czy Zamawiający zgadza się aby w § 7 ust. 6 wzoru umowy zostało dodane zdanie o następującej (lub podobnej) treści: „*Przed rozwiązaniem umowy Zamawiający pisemnie wezwie Wykonawcę do należytego wykonywania umowy.*”?

Zważywszy na doniosłe i nieodwracalne skutki prawne rozwiązania umowy, celowe jest aby przed rozwiązaniem umowy przez Zamawiającego wykonawca został wezwany do należytego wykonywania umowy. Takie wezwanie najprawdopodobniej zmobilizuje wykonawcę do należytego wykonywania umowy i pozwoli uniknąć rozwiązania umowy, a tym samym uniknąć skutków rozwiązania umowy, które są niekorzystne dla obu stron.

Odp. Zamawiający wyraża zgodę.

Pytanie nr 210

Jakie konkretnie przypadki niewykonania lub nienależytego wykonania umowy przez wykonawcę będą uprawniały Zamawiającego do żądania zapłaty kary umownej na podstawie § 9 ust. 5 umowy?

Aktualna treść § 9 ust. 5 wzoru umowy nie precyzuje wystarczająco przesłanek żądania zapłaty wysokiej kary umownej; dlatego wymaga doprecyzowania.

Odp. Jako nienależyte wykonanie umowy Zamawiający będzie w szczególności traktował przypadki dostarczania towarów o parametrach jakościowych niezgodnych z wymaganiami Zamawiającego, towarów obciążonych wadami, które nie będą zdatne do użytkowania zgodnie ze swoją funkcją i przeznaczeniem

Pytanie nr 211

Czy Zamawiający zgadza się aby w § 9 ust. 5 wzoru umowy wyrażenie „5% wartości brutto umowy określonej wg § 4 ust. 1” zostało zastąpione wyrażeniem „5% wartości brutto niewykonanej lub nienależycie wykonanej części umowy”?

Samodzielny Publiczny Zespół Zakładów Opieki Zdrowotnej
Powiatowy Szpital Specjalistyczny w Stalowej Woli

Uzasadnione jest aby kara umowna za niewykonanie lub nienależyte wykonanie umowy była naliczana od wartości niewykonanej lub nienależycie wykonanej części umowy, nie zaś od wartości całej umowy. W przeciwnym razie kara umowna będzie niewspółmiernie wysoka w stosunku do wartości niewykonanej lub nienależycie wykonanej części umowy, a nawet może przewyższyć te wartości. Taka kara będzie rażąco wygórowana w rozumieniu art. 484 § 2 Kodeksu cywilnego i naruszy zasadę proporcjonalności wyrażoną w art. 7 ust. 1 ustawy Prawo zamówień publicznych.

Udzielając odpowiedzi na powyższe pytania proszę wziąć pod uwagę bieżące orzecznictwo Krajowej Izby Odwoławczej dotyczące umów.

Zgodnie z wyrokiem Krajowej Izby Odwoławczej z dnia 29 czerwca 2009 r. KIO/UZP 767/09, „*mimo iż sytuacja Zamawiającego przy kształtowaniu treści umowy jest silniejsza, powinien on brać pod uwagę nie tylko swoje interesy, ale także interesy Wykonawcy i starać się ułożyć stosunek prawny tak, aby te interesy były jak najbardziej zrównoważone*”. Podobne stanowisko Krajowa Izba Odwoławcza zajęła w wyroku z dnia 21 lutego 2008 r. KIO/UZP 97/08, w wyroku z dnia 27 grudnia 2011 r. KIO 2649/11, w wyroku z dnia 17 grudnia 2012 r. KIO 2631/12, KIO 2655/12 oraz w wielu innych orzeczeniach.

Odp. Zamawiający nie wyraża zgody, ale dokonuje modyfikacji wysokości kar umownych zgodnie z treścią odpowiedzi udzielonych na uprzednie pytania.

Pytanie nr 212

Uprzejmie prosimy o wydzielenie pozycji 7 z Zadania nr 68 i utworzenie z niej odrębnego pakietu. Wydzielenie poz. 7 zwiększy konkurencyjność asortymentowo-cenową w przedmiotowym postępowaniu, co przełoży się na uzyskanie przez Zamawiającego bardziej korzystnych cen ofert. Pozostawienie wyżej wymienionej pozycji w dotychczasowym pakiecie silnie ogranicza konkurencję wyłącznie do podmiotów posiadających pełen asortyment zawarty w pakiecie. Pakietowanie drobnych, zużywalnych wyrobów medycznych typu bezpieczne nakłuwacze jednorazowego użytku faworyzuje konkretnych dostawców, ograniczając znacznej większości dystrybutorów możliwość złożenia ofert co narusza dyscyplinę finansów publicznych zgodnie z przepisami zawartymi w art. 17. ust. 1 pkt. 1) i 5b) Ustawy z dnia 17 grudnia 2004r. o odpowiedzialności za naruszenie dyscypliny finansów publicznych (wraz z późn. zm.).

Poniższe pytania dotyczą opisu przedmiotu zamówienia w Zadaniu nr 68 poz. 7 w przedmiotowym postępowaniu:

Czy z uwagi na zamieszczenie w opisie przedmiotu zamówienia nazwy własnej produktu będącego zastrzeżonym znakiem towarowym konkretnego wytwórcy, Zamawiający dopuści zaoferowanie równoważnego produktu konkurencyjnego Autolance, o takiej samej grubości igły oraz głębokości nakłucia?

Odp. Zamawiający nie wydzieli - pozycji 7 z Zadania nr 68.

Zamawiający dopuści produkt równoważny .

Pytanie nr 213

PAKIET 54

Prosimy Zamawiającego o dopuszczenie w pozycji 1 masek twarzowych, anestetycznych jako produkt równoważny do opisanego w SIWZ, o niżej wymienionych parametrach, celem zwiększenia konkurencyjności złożonych ofert:

Maska twarzowa, anestetyczna, jednorazowego użytku, dostępna w rozmiarach 0-5, z mankietem i możliwością regulacji stopnia wypełnienia, pakowana pojedynczo, z wyraźnym numerem seryjnym i datą ważności na produkcie, oznaczenie kolorystyczne rozmiaru na konektorze.

Odp. Zamawiający dopuszcza

Pytanie nr 214

PAKIET 54

Prosimy Zamawiającego o dopuszczenie w pozycji 2 łącznika obrotowego z kominkiem, tzw. martwą przestrzeń, port do bronchoskopii, pakowany pojedynczo, biologicznie czysta lub sterylna, długość min 15 cm.

Odp. Zamawiający dopuszcza

Pytanie nr 215

PAKIET 54

Prosimy Zamawiającego o dopuszczenie w pozycji nr 3 obwodu oddechowego dla dorosłych do respiratora o długości min. 180 cm (1,8 m), dwie rury, odłączalny łącznik Y, port kapno, pakowany pojedynczo, złącza 22mm,

biologicznie czysty.

odp. Zamawiający dopuszcza

Pytanie nr 216

PAKIET 54

Prosimy Zamawiającego o dopuszczenie w pozycji nr 4 obwodu oddechowego dla dorosłych do aparatu do znieczulenia o długości 180 cm, trzecia rura długość min. 150 cm, pojemność worka oddechowego min. 2l, pakowany pojedynczo, odłączalny łącznik Y, port kapno, złącza 22 mm.

odp. Zamawiający dopuszcza

Pytanie nr 217

PAKIET 59

Prosimy Zamawiającego o doprecyzowanie czy Zamawiający miał na myśli i wymaga łyżek w rozmiarach: 00, 0-5 typu MAC?

odp. Rozmiary łyżek zgodnie z SIWZ

Pytanie nr 218

PAKIET 59

Prosimy Zamawiającego o doprecyzowanie czy Zamawiający w pozycji nr 1 wymaga łyżek z oznaczeniem opisanym w SIWZ od producenta, a nie od dystrybutora?

odp. Zamawiający wymaga łyżek z oznaczeniem opisanym w SIWZ od producenta.

Pytanie nr 219

PAKIET 59

Prosimy Zamawiającego o doprecyzowanie czy Zamawiający wymaga oznaczenia na opakowaniu od producenta: daty ważności z okresem przydatności min. 5 lat, numeru serii oraz informacji w języku polskim jaki to produkt.

odp. Zamawiający dopuszcza w/w oznaczenia na opakowaniu od producenta.

Pytanie nr 220

PAKIET 59

Prosimy Zamawiającego o doprecyzowanie, czy Zamawiający bezwzględnie wymaga łyżek metalowych pozbawionych jakichkolwiek elementów plastikowych, np. trzpień, który mocowany jest do rękojeści wielorazowych.

odp. Zamawiający dopuszcza łyżki metalowe pozbawione elementów plastikowych.

Pytanie nr 221

PYTANIE DO PAKIETU 55 pozycja 3,

Zwracamy się z prośbą o dopuszczenie do w/w pozycji w miejsce paskowego mocowania układu pacjenta, czapeczek o niżej podanych parametrach;

Kolor	Rozmiar	Obwód głowy
Biała	000	16-18
Szara	00	18-20
Różowa	0	20-22
Brązowa	1	22-24
Żółta	2	24-26
Niebieska	3	26-28
Złota	4	28-30
Zielona	5	30-32
Bordowa	6	32-34
Pomarańczowa	7	34-36
Ciemno zielona	8	36-38
Granatowa	9	38-40

odp. Zamawiający nie dopuszcza.

Pytanie 222

Zwracamy się z prośbą o potwierdzenie, czy w poz. nr 1 należy zaoferować klipsy tytanowe pakowane w zasobniki po 4 szt, 6 szt i 10 szt klipsów, do wyboru przez Zamawiającego przy składaniu zamówienia, zasobniki z taśmą

Samodzielny Publiczny Zespół Zakładów Opieki Zdrowotnej
Powiatowy Szpital Specjalistyczny w Stalowej Woli

samoprzylepną, pozostałe wymogi jak w SIWZ.

Odp. Zamawiający prostuje oczywistą omyłkę pisarską i potwierdza, że w poz. nr 1 należy zaoferować klipsy tytanowe pakowane w zasobniki po 4 szt, 6 szt i 10 szt klipsów, do wyboru przez Zamawiającego przy składaniu zamówienia, zasobniki z taśmą samoprzylepną, pozostałe wymogi jak w SIWZ

Odpowiedzi na pytania stanowią integralną część SIWZ. Proszę o uwzględnienie ich treści w składanych ofertach przetargowych, formularzach cenowych .

Z poważaniem

DYREKTOR SP ZZOZ
Powiatowy Szpital Specjalistyczny
w Stalowej Woli

Edward Surmacz



Ewidencja aparatury medycznej.

Właściciel : SP ZZOZ Powiatowy Szpital Specjalistyczny

Adres : 37-450 Stalowa Wola, ul. Staszica 4

Lokalizacja: wszystkie miejsca użytkowania; Typ aparatu: wybrany rodzaj aparatu; Producent: wszyscy producenci;

L.p.	Numer ewidencyjny	Rodzaj aparatu	Nazwa aparatu	Nr fabr.	Producent	Miejsce
1		Pompa infuzyjna	POM INF 1 ST AP 14	1405450/11	ASCOR	SOR
2		Pompa infuzyjna	POM INF 1 ST AP 14	1405452/11	ASCOR	SOR
3		Pompa infuzyjna	Pompa infuzyjna 1 ST AP 12	AP/12/0829/02	ASCOR	SOR
4		Pompa infuzyjna	Pompa infuzyjna 1 ST AP 12	AP/12/0830/02	ASCOR	SOR
5		Pompa infuzyjna	Pompa infuzyjna 1 ST AP 12	AP/12/0831/02	ASCOR	SOR
6		Pompa infuzyjna	Pompa infuzyjna 1 ST AP 12	AP/12/2147/04	ASCOR	Wewnętrzny
7		Pompa infuzyjna	Pompa infuzyjna 1-strzykawkowa € 128		MEDIPAN	Ginekologia
8		Pompa infuzyjna	Pompa infuzyjna 1-strzykawkowa € 132		MEDIPAN	Ginekologia
9		Pompa infuzyjna	Pompa infuzyjna 1-strzykawkowa € 67693		ASCOR	Kardiologia
10		Pompa infuzyjna	Pompa infuzyjna 1-strzykawkowa S 0107893/10		MEDIMA	SOR
11		Pompa infuzyjna	Pompa infuzyjna 1-strzykawkowa S 0107894/10		MEDIMA	SOR
12		Pompa infuzyjna	Pompa infuzyjna 1-strzykawkowa S 0110010/11		MEDIMA	Poloźnictwo
13		Pompa infuzyjna	Pompa infuzyjna 1-strzykawkowa S 0110011/11		MEDIMA	Poloźnictwo
14		Pompa infuzyjna	Pompa infuzyjna 1-strzykawkowa S 0110012/11		MEDIMA	Poloźnictwo
15		Pompa infuzyjna	Pompa infuzyjna 1-strzykawkowa S 0100901/06		MEDIMA	Kardiologia Inwazyjna
16		Pompa infuzyjna	Pompa infuzyjna 1-strzykawkowa S 0100902/06		MEDIMA	Kardiologia Inwazyjna
17		Pompa infuzyjna	Pompa infuzyjna 1-strzykawkowa S 0101001/06		MEDIMA	Kardiologia Inwazyjna
18		Pompa infuzyjna	Pompa infuzyjna 1-strzykawkowa S 0101002/06		MEDIMA	Kardiologia Inwazyjna
19		Pompa infuzyjna	Pompa infuzyjna 1-strzykawkowa S 0101003/06		MEDIMA	Kardiologia Inwazyjna
20		Pompa infuzyjna	Pompa infuzyjna 1-strzykawkowa S 0101004/06		MEDIMA	Kardiologia Inwazyjna
21		Pompa infuzyjna	Pompa infuzyjna 1-strzykawkowa S 0101005/06		MEDIMA	Kardiologia Inwazyjna
22		Pompa infuzyjna	Pompa infuzyjna 1-strzykawkowa S 0101006/06		MEDIMA	Kardiologia Inwazyjna
23		Pompa infuzyjna	Pompa infuzyjna 1-strzykawkowa S 0101007/06		MEDIMA	Kardiologia Inwazyjna
24		Pompa infuzyjna	Pompa infuzyjna 1-strzykawkowa S 0101008/06		MEDIMA	Kardiologia Inwazyjna

25	Pompa infuzyjna	Pompa infuzyjna 1-strzykawkowa S	0101009/06	MEDIMA	Kardiologia Inwazyjna
26	Pompa infuzyjna	Pompa infuzyjna 1-strzykawkowa S	0101010/06	MEDIMA	Kardiologia Inwazyjna
27	Pompa infuzyjna	Pompa infuzyjna 1-strzykawkowa S	0101011/06	MEDIMA	Kardiologia Inwazyjna
28	Pompa infuzyjna	Pompa infuzyjna 1-strzykawkowa S	0101012/06	MEDIMA	Kardiologia Inwazyjna
29	Pompa infuzyjna	Pompa infuzyjna 1-strzykawkowa S	0101013/06	MEDIMA	Kardiologia Inwazyjna
30	Pompa infuzyjna	Pompa infuzyjna 1-strzykawkowa S	0101014/06	MEDIMA	Kardiologia Inwazyjna
31	Pompa infuzyjna	Pompa infuzyjna 1-strzykawkowa S	0101015/06	MEDIMA	Kardiologia Inwazyjna
32	Pompa infuzyjna	Pompa infuzyjna 1-strzykawkowa S	0101016/06	MEDIMA	Kardiologia Inwazyjna
33	Pompa infuzyjna	Pompa infuzyjna 1-strzykawkowa S	0101017/06	MEDIMA	Kardiologia Inwazyjna
34	Pompa infuzyjna	Pompa infuzyjna 1-strzykawkowa S	0101018/06	MEDIMA	Kardiologia Inwazyjna
35	Pompa infuzyjna	Pompa infuzyjna 1-strzykawkowa S	0101019/06	MEDIMA	Kardiologia Inwazyjna
36	Pompa infuzyjna	Pompa infuzyjna 1-strzykawkowa S	0101020/06	MEDIMA	Kardiologia Inwazyjna
37	Pompa infuzyjna	Pompa infuzyjna 1-strzykawkowa S	0101021/06	MEDIMA	Kardiologia Inwazyjna
38	Pompa infuzyjna	Pompa infuzyjna 1-strzykawkowa S	0101022/06	MEDIMA	Kardiologia Inwazyjna
39	Pompa infuzyjna	Pompa infuzyjna 1-strzykawkowa S	0101023/06	MEDIMA	Kardiologia Inwazyjna
40	Pompa infuzyjna	Pompa infuzyjna 1-strzykawkowa S	0101024/06	MEDIMA	Kardiologia Inwazyjna
41	Pompa infuzyjna	Pompa infuzyjna 1-strzykawkowa S	0101025/06	MEDIMA	Kardiologia Inwazyjna
42	Pompa infuzyjna	Pompa infuzyjna 1-strzykawkowa S	0101026/06	MEDIMA	Kardiologia Inwazyjna
43	Pompa infuzyjna	Pompa infuzyjna 1-strzykawkowa S	0101027/06	MEDIMA	Kardiologia Inwazyjna
44	Pompa infuzyjna	Pompa infuzyjna 1-strzykawkowa S	0101028/06	MEDIMA	Kardiologia Inwazyjna
45	Pompa infuzyjna	Pompa infuzyjna 1-strzykawkowa S	0101029/06	MEDIMA	Kardiologia Inwazyjna
46	Pompa infuzyjna	Pompa infuzyjna 1-strzykawkowa S	0101030/06	MEDIMA	Kardiologia Inwazyjna
47	Pompa infuzyjna	Pompa infuzyjna 1-strzykawkowa S	0101031/06	MEDIMA	Kardiologia Inwazyjna
48	Pompa infuzyjna	Pompa infuzyjna 1-strzykawkowa S	0101032/06	MEDIMA	Kardiologia Inwazyjna
49	Pompa infuzyjna	Pompa infuzyjna 1-strzykawkowa S	0101033/06	MEDIMA	Kardiologia Inwazyjna
50	Pompa infuzyjna	Pompa infuzyjna 1-strzykawkowa S	0101034/06	MEDIMA	Kardiologia Inwazyjna
51	Pompa infuzyjna	Pompa infuzyjna 1-strzykawkowa S	0101035/06	MEDIMA	Kardiologia Inwazyjna
52	Pompa infuzyjna	Pompa infuzyjna 1-strzykawkowa S	0101036/06	MEDIMA	Kardiologia Inwazyjna
53	Pompa infuzyjna	Pompa infuzyjna 1-strzykawkowa S	0101037/06	MEDIMA	Kardiologia Inwazyjna
54	Pompa infuzyjna	Pompa infuzyjna 1-strzykawkowa S	0101038/06	MEDIMA	Kardiologia Inwazyjna
55	Pompa infuzyjna	Pompa infuzyjna 1-strzykawkowa S	0101039/06	MEDIMA	Kardiologia Inwazyjna

56	Pompa infuzyjna	Pompa infuzyjna 1-strzykawkowa S	0101040/06	MEDIMA	Kardiologia Inwazyjna
57	Pompa infuzyjna	Pompa infuzyjna 1-strzykawkowa S	0101041/06	MEDIMA	Kardiologia Inwazyjna
58	Pompa infuzyjna	Pompa infuzyjna 1-strzykawkowa S	0101042/06	MEDIMA	Kardiologia Inwazyjna
59	Pompa infuzyjna	Pompa infuzyjna 1-strzykawkowa S	0101043/06	MEDIMA	Kardiologia Inwazyjna
60	Pompa infuzyjna	Pompa infuzyjna 1-strzykawkowa S	0101044/06	MEDIMA	Kardiologia Inwazyjna
61	Pompa infuzyjna	Pompa infuzyjna 1-strzykawkowa S	0101045/06	MEDIMA	Kardiologia Inwazyjna
62	Pompa infuzyjna	Pompa infuzyjna 1-strzykawkowa S	0101046/06	MEDIMA	Kardiologia Inwazyjna
63	Pompa infuzyjna	Pompa infuzyjna 1-strzykawkowa S	0101047/06	MEDIMA	Kardiologia Inwazyjna
64	Pompa infuzyjna	Pompa infuzyjna 1-strzykawkowa S	0101048/06	MEDIMA	Kardiologia Inwazyjna
65	Pompa infuzyjna	Pompa infuzyjna 1-strzykawkowa S	0101049/06	MEDIMA	Kardiologia Inwazyjna
66	Pompa infuzyjna	Pompa infuzyjna 1-strzykawkowa S	0101050/06	MEDIMA	Kardiologia Inwazyjna
67	Pompa infuzyjna	Pompa infuzyjna 1-strzykawkowa S	012596617	MEDIMA	Kardiologia
68	Pompa infuzyjna	Pompa infuzyjna 1-strzykawkowa S	012596717	MEDIMA	Kardiologia
69	Pompa infuzyjna	Pompa infuzyjna 1-strzykawkowa S	A/4591/02	ASCOR	Ortopedia
70	Pompa infuzyjna	Pompa infuzyjna 2-strzykawkowa D	24752	KWAPISZ	Kardiologia
71	4-44-14-33	Pompa infuzyjna 2 ST AP 22	AP/22/0690/04	ASCOR	Stacja Dializ
72	4-49-12-11	Pompa infuzyjna 1-strzykawkowa S	A/09/28/95	ASCOR	Wewnętrzny
73	4-49-12-7	Pompa indukcyjna 2-strzykawkowa S	B/500/98	ASCOR	OAIIT
74	4-49-12-8	Pompa indukcyjna 2-strzykawkowa S	B/0328/98	ASCOR	Nefrologia
75	4-49-12-9	Pompa infuzyjna 1 st SEPUS	A/0921	ASCOR	Chirurgia
76	4-49-14-1	Pompa indukcyjna 2-strzykawkowa S	B/1495/98	ASCOR	Kardiologia
77	4-49-14-17	Pompa infuzyjna 1 st SEPUS	B/3030/01	ASCOR	Ortopedia
78	4-49-14-2	Pompa infuzyjna 1-strzykawkowa S	A/2817/98	ASCOR	Kardiologia
79	4-49-14-20	Pompa indukcyjna 2 st IVAK P 7000	7001-12843	ALARIS MED SYS	Nefrologia
80	4-49-14-23	Pompa infuzyjna 2 ST AP 22	0747/04	ASCOR	OAIIT
81	4-49-14-24	Pompa infuzyjna 2 ST AP 22	0748/04	ASCOR	OAIIT
82	4-49-14-25	Pompa infuzyjna 2 ST AP 22	0911/04	ASCOR	Neurologia
83	4-49-14-26	Pompa infuzyjna 2 ST AP 22	0912/04	ASCOR	Neurologia
84	4-49-14-27	Pompa infuzyjna 2 ST AP 22	0913/04	ASCOR	Neurologia
85	4-49-14-29	Pompa infuzyjna 2 ST AP 22	1115/04	ASCOR	Wewnętrzny
86	4-49-14-30	Pompa infuzyjna 2 ST AP 22	1116/04	ASCOR	OAIIT

87	4-49-14-31	Pompa infuzyjna	Pompa infuzyjna 1-strzykawkowa T	2004-10130	TERUMO	Pediatría
88	4-49-14-32	Pompa infuzyjna	Pompa infuzyjna 1-strzykawkowa T	2004-10134	TERUMO	Pediatría
89	4-49-14-34	Pompa infuzyjna	Pompa infuzyjna 2 ST AP 22	AP-22/1633/05	ASCOR	Pediatría
90	4-49-14-35	Pompa infuzyjna	Pompa infuzyjna 2 ST AP 22	AP22/1632/05	ASCOR	Detox
91	4-49-14-37	Pompa infuzyjna	Pompa infuzyjna 2 ST AP 22	1703/05	ASCOR	Wewnętrzny
92	4-49-14-4	Pompa infuzyjna	Pompa infuzyjna 1-strzykawkowa S	1151	ASCOR	Kardiologia
93	4-49-14-6	Pompa infuzyjna	Pompa infuzyjna 1 st SEPUS	A/0654/97	ASCOR	Chirurgia
94	4-49-14-7	Pompa infuzyjna	Pompa infuzyjna 2-strzykawkowa L	10912	KWAPISZ	Ginekologia
95	4-49-14-9	Pompa infuzyjna	Pompa infuzyjna 1-strzykawkowa S	A/2617/98	ASCOR	Kardiologia
96	4-49-19-3	Pompa infuzyjna	Pompa infuzyjna (objętościowa) per	C/0480/98	NIEZNANY	Kardiologia
97	8-4-49-12-3	Pompa infuzyjna	Pompa infuzyjna 1-strzykawkowa S	(1)	ASCOR	Neanatologiczny
98	8-4-49-12-4	Pompa infuzyjna	Pompa infuzyjna 1-strzykawkowa S		ASCOR	Neanatologiczny
99	8-4-49-12-5	Pompa infuzyjna	Pompa infuzyjna 1-strzykawkowa S	A/105/91	ASCOR	Neanatologiczny
100	8-4-49-14-15	Pompa infuzyjna	Pompa infuzyjna 2-strzykawkowa L	12350	KWAPISZ	Neanatologiczny
101	8-4-49-14-18	Pompa infuzyjna	Pompa infuzyjna 2 ST AP 22	AP22/0282/02	ASCOR	SOR
102	8-4-49-14-19	Pompa infuzyjna	Pompa infuzyjna 2 ST AP 22	AP/22/0310/02	ASCOR	Neanatologiczny
103	8-4-49-14-21	Pompa infuzyjna	Pompa infuzyjna 1st PILOT A2	18607673	NIEZNANY	Neanatologiczny
104	8-4-49-14-22	Pompa infuzyjna	Pompa infuzyjna 1st PILOT A2	1860722	NIEZNANY	Neanatologiczny
105	8-4-49-14-6	Pompa infuzyjna	Pompa infuzyjna 1 st PILOT C	18308570	FRESENIUS	Neanatologiczny
106	OD01-16/1	Pompa infuzyjna	Pompa infuzyjna 1-strzykawkowa S	0108878/10	MEDIMA	Wewnętrzny
107	OD01-16/2	Pompa infuzyjna	Pompa infuzyjna 1-strzykawkowa S	0108881/10	MEDIMA	Wewnętrzny
108	OD01-16/3	Pompa infuzyjna	Pompa infuzyjna 1-strzykawkowa S	0108872/10	MEDIMA	Wewnętrzny
109	OD01-16/4	Pompa infuzyjna	Pompa infuzyjna 1-strzykawkowa S	0108867/10	MEDIMA	Wewnętrzny
110	OD02-16/1	Pompa infuzyjna	Pompa infuzyjna 1-strzykawkowa S	0108875/10	MEDIMA	Otolaryngologia
111	OD02-16/2	Pompa infuzyjna	Pompa infuzyjna 1-strzykawkowa S	0108880/10	MEDIMA	Otolaryngologia
112	OD02-16/3	Pompa infuzyjna	Pompa infuzyjna 1-strzykawkowa S	0108877/10	MEDIMA	Otolaryngologia
113	OD02-16/4	Pompa infuzyjna	Pompa infuzyjna 1-strzykawkowa S	0108874/10	MEDIMA	Otolaryngologia
114	OD-03-16/1	Pompa infuzyjna	Pompa infuzyjna 1-strzykawkowa S	0108870/10	MEDIMA	Neurologia
115	OD03-16/2	Pompa infuzyjna	Pompa infuzyjna 1-strzykawkowa S	0108868/10	MEDIMA	Neurologia
116	OD03-16/3	Pompa infuzyjna	Pompa infuzyjna 1-strzykawkowa S	0108871/10	MEDIMA	Neurologia
117	OD03-16/4	Pompa infuzyjna	Pompa infuzyjna 1-strzykawkowa S	0108869/10	MEDIMA	Neurologia

Medex - zarządzanie aparaturą medyczną.

118	OD05-16/1	Pompa infuzyjna	Pompa infuzyjna 1-strzykawkowa S	0108887/10	MEDIMA	Chirurgia
119	OD05-16/2	Pompa infuzyjna	Pompa infuzyjna 1-strzykawkowa S	0108884/10	MEDIMA	Chirurgia
120	OD05-16/3	Pompa infuzyjna	Pompa infuzyjna 1-strzykawkowa S	0108886/10	MEDIMA	Chirurgia
121	OD05-16/4	Pompa infuzyjna	Pompa infuzyjna 1-strzykawkowa S	0108883/10	MEDIMA	Chirurgia
122	OD06-16/13	Pompa infuzyjna	Pompa 1strzykawkowa PERFUSOF	175062	BRAUN MELSGENUN	OAIIT
123	OD06-16/1	Pompa infuzyjna	Pompa 1strzykawkowa PERFUSOF	174887	BRAUN MELSGENUN	OAIIT
124	OD06-16/10	Pompa infuzyjna	Pompa 1strzykawkowa PERFUSOF	175324	BRAUN MELSGENUN	OAIIT
125	OD06-16/11	Pompa infuzyjna	Pompa 1strzykawkowa PERFUSOF	175322	BRAUN MELSGENUN	OAIIT
126	OD06-16/12	Pompa infuzyjna	Pompa 1strzykawkowa PERFUSOF	175150	BRAUN MELSGENUN	OAIIT
127	OD06-16/14	Pompa infuzyjna	Pompa 1strzykawkowa PERFUSOF	175208	BRAUN MELSGENUN	OAIIT
128	OD06-16/15	Pompa infuzyjna	Pompa 1strzykawkowa PERFUSOF	175314	BRAUN MELSGENUN	OAIIT
129	OD06-16/16	Pompa infuzyjna	Pompa 1strzykawkowa PERFUSOF	175280	BRAUN MELSGENUN	OAIIT
130	OD06-16/17	Pompa infuzyjna	Pompa 1strzykawkowa PERFUSOF	175261	BRAUN MELSGENUN	OAIIT
131	OD06-16/18	Pompa infuzyjna	Pompa 1strzykawkowa PERFUSOF	175278	BRAUN MELSGENUN	OAIIT
132	OD06-16/19	Pompa infuzyjna	Pompa 1strzykawkowa PERFUSOF	175326	BRAUN MELSGENUN	OAIIT
133	OD06-16/2	Pompa infuzyjna	Pompa 1strzykawkowa PERFUSOF	175048	BRAUN MELSGENUN	OAIIT
134	OD06-16/20	Pompa infuzyjna	Pompa 1strzykawkowa PERFUSOF	175196	BRAUN MELSGENUN	OAIIT
135	OD06-16/21	Pompa infuzyjna	Pompa 1strzykawkowa PERFUSOF	175224	BRAUN MELSGENUN	OAIIT
136	OD06-16/22	Pompa infuzyjna	Pompa 1strzykawkowa PERFUSOF	175283	BRAUN MELSGENUN	OAIIT
137	OD06-16/23	Pompa infuzyjna	Pompa 1strzykawkowa PERFUSOF	175183	BRAUN MELSGENUN	OAIIT
138	OD06-16/24	Pompa infuzyjna	Pompa 1strzykawkowa PERFUSOF	175360	BRAUN MELSGENUN	OAIIT
139	OD06-16/25	Pompa infuzyjna	Pompa 1strzykawkowa PERFUSOF	175300	BRAUN MELSGENUN	OAIIT
140	OD06-16/26	Pompa infuzyjna	Pompa 1strzykawkowa PERFUSOF	175272	BRAUN MELSGENUN	OAIIT
141	OD06-16/27	Pompa infuzyjna	Pompa 1strzykawkowa PERFUSOF	175332	BRAUN MELSGENUN	OAIIT
142	OD06-16/28	Pompa infuzyjna	Pompa 1strzykawkowa PERFUSOF	175350	BRAUN MELSGENUN	OAIIT
143	OD06-16/29	Pompa infuzyjna	Pompa 1strzykawkowa PERFUSOF	174900	BRAUN MELSGENUN	OAIIT
144	OD06-16/3	Pompa infuzyjna	Pompa 1strzykawkowa PERFUSOF	175331	BRAUN MELSGENUN	OAIIT
145	OD06-16/30	Pompa infuzyjna	Pompa 1strzykawkowa PERFUSOF	175197	BRAUN MELSGENUN	OAIIT
146	OD06-16/31	Pompa infuzyjna	Pompa 1strzykawkowa PERFUSOF	175270	BRAUN MELSGENUN	OAIIT
147	OD06-16/32	Pompa infuzyjna	Pompa 1strzykawkowa PERFUSOF	175277	BRAUN MELSGENUN	OAIIT
148	OD06-16/33	Pompa infuzyjna	Pompa 1strzykawkowa PERFUSOF	175307	BRAUN MELSGENUN	OAIIT

149	OD-06-16/34	Pompa infuzyjna	Pompa 1strzykawkowa PERFUSOF	175344	BRAUN MELSGENUN	OAIIT
150	OD06-16/35	Pompa infuzyjna	Pompa 1strzykawkowa PERFUSOF	175275	BRAUN MELSGENUN	OAIIT
151	OD06-16/36	Pompa infuzyjna	Pompa 1strzykawkowa PERFUSOF	175330	BRAUN MELSGENUN	OAIIT
152	OD06-16/37	Pompa infuzyjna	Pompa 1strzykawkowa PERFUSOF	396372	BRAUN MELSGENUN	OAIIT
153	OD06-16/38	Pompa infuzyjna	Pompa 1strzykawkowa PERFUSOF	396374	BRAUN MELSGENUN	OAIIT
154	OD06-16/39	Pompa infuzyjna	Pompa 1strzykawkowa PERFUSOF	396383	BRAUN MELSGENUN	OAIIT
155	OD06-16/4	Pompa infuzyjna	Pompa 1strzykawkowa PERFUSOF	174993	BRAUN MELSGENUN	OAIIT
156	OD06-16/40	Pompa infuzyjna	Pompa 1strzykawkowa PERFUSOF	396385	BRAUN MELSGENUN	OAIIT
157	OD06-16/41	Pompa infuzyjna	Pompa 1strzykawkowa PERFUSOF	396423	BRAUN MELSGENUN	OAIIT
158	OD06-16/42	Pompa infuzyjna	Pompa 1strzykawkowa PERFUSOF	396375	BRAUN MELSGENUN	OAIIT
159	OD06-16/5	Pompa infuzyjna	Pompa 1strzykawkowa PERFUSOF	175158	BRAUN MELSGENUN	OAIIT
160	OD06-16/6	Pompa infuzyjna	Pompa 1strzykawkowa PERFUSOF	175336	BRAUN MELSGENUN	OAIIT
161	OD06-16/7	Pompa infuzyjna	Pompa 1strzykawkowa PERFUSOF	175271	BRAUN MELSGENUN	OAIIT
162	OD06-16/8	Pompa infuzyjna	Pompa 1strzykawkowa PERFUSOF	175284	BRAUN MELSGENUN	OAIIT
163	OD06-16/9	Pompa infuzyjna	Pompa 1strzykawkowa PERFUSOF	175125	BRAUN MELSGENUN	OAIIT
164	OD07-16/1	Pompa infuzyjna	Pompa infuzyjna 1-strzykawkowa S	0108888/10	MEDIMA	Pediatria
165	OD07-16/2	Pompa infuzyjna	Pompa infuzyjna 1-strzykawkowa S	0108890/10	MEDIMA	Pediatria
166	OD07-16/3	Pompa infuzyjna	Pompa infuzyjna 1-strzykawkowa S	0108873/10	MEDIMA	Pediatria
167	OD07-16/4	Pompa infuzyjna	Pompa infuzyjna 1-strzykawkowa S	0108889/10	MEDIMA	Pediatria
168	OD08-G-16/1	Pompa infuzyjna	Pompa infuzyjna 1-strzykawkowa S	0108882/10	MEDIMA	Ginekologia
169	OD08-G-16/2	Pompa infuzyjna	Pompa infuzyjna 1-strzykawkowa S	0108885/10	MEDIMA	Ginekologia
170	OD08-G-16/3	Pompa infuzyjna	Pompa infuzyjna 1-strzykawkowa S	0108879/10	MEDIMA	Ginekologia
171	OD08-G-16/4	Pompa infuzyjna	Pompa infuzyjna 1-strzykawkowa S	0108876/10	MEDIMA	Ginekologia

Sporządził : Małgorzata Trojnak

Data sporządzenia : 17.05.2018